

PROJEKTAVIMO ĮMONĖ	UAB Maspro
STATYTOJAS/UŽSAKOVAS	VšĮ „Vilniaus universiteto ligoninė Santaros klinikos“ (VULSK), į. k. 124364561, Santariškių g. 2, LT-08406 Vilnius
PROJEKTO PAVADINIMAS	Gydymo paskirties pastato Santariškių g. 2, Vilniuje, statybos projektas
STATINIO KATEGORIJA	Ypatingasis statinys
STATYBOS RŪŠIS	Naujo statinio statyba
PROJEKTAVIMO ETAPAS	Techninis projektas
TECHNINIO PROJEKTO DALIS	Pasirengimo statybai ir statybos darbų organizavimo dalis
TECHNINIO PROJEKTO NUMERIS	22.612096-TP-SO
LAIDA	A

Atestato NR.	Pareigos	Vardas Pavardė	Parašas
	UAB „Maspro“ direktorius	Domantas Baigys	
36890	Projekto vadovas	Martynas Mačiulis	
32884	Projekto dalies vadovas	Renatas Untonas	

Vilnius, 2023 m.

PROJEKTO DALIES SUDĖTIS PASIRENGIMAS STATYBAI IR STATYBOS DARBŲ ORGANIZAVIMAS

PROJEKTO PASIRENGIMO STATYBAI IR STATYBOS DARBŲ ORGANIZAVIMO DALIES BYLOS TEKSTINIŲ DOKUMENTŲ ŽINIARAŠTIS


EIL. NR.	DOKUMENTO ŽYMUO	LAIDA	PAVADINIMAS	LAPŲ SK.	FOR-MATAS
1	22.612096-TP-SO-PDS	0	Projekto dalies sudėtis	1	A4
2	22.612096-TP-SO-AR	0	Aiškinamasis raštas	25	A4

PROJEKTO PASIRENGIMO STATYBAI IR STATYBOS DARBŲ ORGANIZAVIMO DALIES BYLOS BRĖŽINIŲ ŽINIARAŠTIS

EIL. NR.	DOKUMENTO ŽYMUO	LAIDA	PAVADINIMAS	LAPŲ SK.	FOR-MATAS
1	22.612096-TP-SO-01	0	Statybvietės planas	1	A1

PROJEKTO PASIRENGIMO STATYBAI IR STATYBOS DARBŲ ORGANIZAVIMO DALIES PRIEDŲ ŽINIARAŠTIS

EIL. NR.	DOKUMENTO ŽYMUO	LAIDA	PAVADINIMAS	LAPŲ SK.	FOR-MATAS
1	-	-	Kvalifikacijos atestatas	1	A4

0	2023	Statybos leidimui			
Laida	Išleidimo data	Laidos statusas. Keitimo priežastis (jei taikoma)			
KVAL. PATV. DOK. NR.	 Telefonas: +37060979 272 El. paštas: info@maspro.lt,		STATINIO PROJEKTO PAVADINIMAS Gydomo paskirties pastato Santariškių g. 2, Vilniuje, statybos projektas		
36890	PV	Martynas Mačiulis	STATINIO NR. IR PAVADINIMAS, DOKUMENTO PAVADINIMAS		LAIDA
32884	PDV	Renatas Untonas	Projekto dalies sudėtis		0
KALBOS TRUMP. LT	STATYTOJAS IR (ARBA) UŽSAKOVAS VšĮ „Vilniaus universiteto ligoninė Santaros klinikos“ (VULSK), j. k. 124364561, Santariškių g. 2, LT-08406 Vilnius		DOKUMENTO ŽYMUO	LAPAS	LAPŲ
			22.612096-TP-SO-PDS	1	1

AIŠKINAMASIS RAŠTAS PASIRENGIMO STATYBAI IR STATYBOS DARBŲ ORGANIZAVIMO DALIS

A laidos pakeitimas - Brėžinyje atnaujinti bendrieji statinių rodikliai.


NORMATYVINIŲ DOKUMENTŲ SĄRAŠAS

Vadovaujantis Statybos įstatymo 6 str., 4 p. ir STR 1.04.04:2017 1 priedo reikalavimais, patvirtiname, kad projekto sprendiniai atitinka įstatymų, kitų teisės aktų, Projekto rengimo dokumentų, normatyvinių statybos techninių, normatyvinių statinio saugos ir paskirties dokumentų reikalavimus, nepažeidžia valstybės, visuomenės, neįgalųjų integracijos ir trečiųjų asmenų interesų.

Rangovas turi vadovautis tais teisės aktais, kurie nurodyti projekte ir kitais aktualiais galiojančiais.

Pasirengimo statybai ir statybos organizavimo projekto dalis parengta vadovaujantis:

- Europos Parlamento ir Tarybos reglamentas (ES) Nr.305/2011; LST 1516:2015 „Statinio projektavimas. Bendrieji įforminimo reikalavimai“, 2011-03-09;
- LR darbuotojų saugos ir sveikatos įstatymas (TAR, 2016-12-29, Nr. 29846);
- LR statybos įstatymas (TAR, 2016-07-13, Nr. 20300);
- LR želdynų įstatymas (Valstybės žinios, 2013-07-23, Nr. 79-3982);
- LR aplinkos ministro 1999 m. liepos 14 d. įsakymas Nr. 217 „Dėl atliekų tvarkymo taisyklių patvirtinimo“ (Žin., 1999, Nr. 63-2065);
- LR aplinkos ministro 2016 m. gruodžio 29 d. įsakymas Nr. D1-637 „Dėl statybinių atliekų tvarkymo taisyklių patvirtinimo“ pakeitimo (Valstybės žinios, 2007-01-25, Nr. 10-403);
- RSN 156-94 „Statybinė klimatologija“;
- Darboviečių įrengimo bendrieji nuostatai 1998 m. gegužės 5 d. Nr. 85/233;
- Darbo įrenginių naudojimo bendrieji nuostatai 1999 m. gruodžio 22 d. įsakymas Nr. 102;
- Kėlimo kranų priežiūros taisyklės 2010 m. rugsėjo 17 d. įsakymas Nr. A1-425;
- LR aplinkos ministro 2008 m. sausio 31 d. įsakymas Nr. D1-87 „Dėl saugotinių medžių ir krūmų kritimo, persodinimo ar kitokio pašalinimo atvejų, šių darbų vykdymo ir leidimų šiems darbams išdavimo, medžių ir krūmų vertės atlyginimo tvarkos aprašo patvirtinimo“ (Valstybės žinios, 2008-02-09, Nr. 17-611);
- LR aplinkos ministro 2008 m. kovo 12 d. įsakymas Nr. 206 „Dėl kriterijų, pagal kuriuos medžiai ir krūmai, augantys ne miškų ūkio paskirties žemėje, priskiriami saugotiniams, sąrašo patvirtinimo ir medžių ir krūmų priskyrimo saugotiniams“ (Valstybės žinios, 2008-03-20, Nr. 33-1151);
- LR aplinkos ministro 2008 m. birželio 26 d. įsakymas Nr. D1-343 „Dėl želdinių atkuriamosios vertės įkainių patvirtinimo“ (Valstybės žinios, 2008-06-30, Nr. 74-2907);
- LR aplinkos ministro 2010 m. kovo 15 d. įsakymas D1-193 „Dėl želdinių apsaugos, vykdant statybos darbus, taisyklių patvirtinimo“ (Žin., 2010, Nr. 31-1454);

0	2023	Statybos leidimui					
Laida	Išleidimo data	Laidos statusas. Keitimo priežastis (jei taikoma)					
KVAL. PATV. DOK. NR.	 Telefonas: +37060979 272 El. paštas: info@maspro.lt,			STATINIO PROJEKTO PAVADINIMAS Gydomo paskirties pastato Santariškių g. 2, Vilniuje, statybos projektas			
36890	PV	Martynas Mačiulis		STATINIO NR. IR PAVADINIMAS, DOKUMENTO PAVADINIMAS Aiškinamasis raštas	LAI DA		
32884	PDV	Renatas Untonas			0		
KALBOS TRUMP. LT	STATYTOJAS IR (ARBA) UŽSAKOVAS VšĮ „Vilniaus universiteto ligoninė Santaros klinikos“ (VULSK), j. k. 124364561, Santariškių g. 2, LT-08406 Vilnius			DOKUMENTO ŽYMUO 22.612096-TP-SO-AR		LAPAS	LAPŲ
				1	25		

- STR 1.06.01:2016 „Statybos darbai. Statinio statybos priežiūra“;
- Priešgaisrinės apsaugos ir gelbėjimo departamento prie LR vidaus reikalų ministerijos direktoriaus 2014 m. balandžio 02 įsakymas Nr. 1-444 „Dėl gaisrinės saugos pagrindinių reikalavimų patvirtinimo“ (TAR, 2014-01-06, Nr. 45);
- Priešgaisrinės apsaugos ir gelbėjimo departamento prie LR vidaus reikalų ministerijos direktoriaus 2014 m. rugpjūčio 14 d. įsakymas Nr. 1-294 „Dėl bendrosios priešgaisrinės saugos taisyklių patvirtinimo“ BPST 01-97 (TAR, 2014-08-14, Nr. 11057);
- LR energetikos ministro 2010 m. kovo 30 d. įsakymas Nr. 1-100 „Dėl saugos taisyklių eksploatuojant elektros įrenginius patvirtinimo“ (Valstybės žinios, 2010-04-07, Nr. 39-1878);
- LR socialinės apsaugos ir darbo ministro ir LR aplinkos ministro 2008 m. sausio 15 d. įsakymas Nr. A1-22/D1-34. Darboviečių įrengimo statybvietėje nuostatai (Valstybės žinios, 2008-01-24, Nr. 10-362);
- LR vyriausiojo valstybinio darbo inspektoriaus 2012 m. rugpjūčio 10 d. įsakymas Nr.V-240. „Dėl darbuotojų saugos ir sveikatos instrukcijų rengimo ir darbuotojų, darbdavių susitarimu pasiūstų laikinam darbui į įmonę iš kitos įmonės, instruktavimo tvarkos aprašo patvirtinimo“. (Žin., 2012, Nr.96-4944);
- STR 1.04.04:2017 „Statinio projektavimas, projekto ekspertišė“;
- STR 1.05.01:2017 „Statybą leidžiantys dokumentai. Statybos užbaigimas. Statybos sustabdymas. Savavališkos statybos padarinių šalinimas. Statybos pagal neteisėtai išduotą statybą leidžiantį dokumentą padarinių šalinimas“;
- LR socialinės apsaugos ir darbo ministro 2007 m. lapkričio 26 d. įsakymas Nr. A1-331 „Dėl darbuotojų aprūpinimo asmeninėmis apsauginėmis priemonėmis nuostatų patvirtinimo“ (Žin., 2007, Nr. 123-5055);
- LR socialinės apsaugos ir darbo ministro ir LR sveikatos apsaugos ministro 2006 m. spalio 23 d. įsakymas Nr. A1-293/V-869 „Dėl darbuotojų saugos ir sveikatos reikalavimų tvarkant krovinius rankomis patvirtinimo“ (Žin., 2006, Nr. 116-4417);
- LR socialinės apsaugos ir darbo ministro 1999 m. lapkričio 24 d. įsakymas Nr. 95 „Dėl saugos ir sveikatos apsaugos ženklų naudojimo darbovietėse nuostatų“ (Žin. 1999 gruodžio 8 d., Nr. 104-3014);
- LR socialinės apsaugos ir darbo ministro 2014 m. gruodžio 8 d. įsakymas Nr. A1-626 „Dėl saugos ir sveikatos apsaugos ženklų naudojimo darbovietėse nuostatų“ pakeitimo (TAR 2014 gruodžio 9 d., Nr. 19237).

BENDRA INFORMACIJA

Projekto daliai parengti naudota programinė įranga:
 LibreCAD – brėžinių rengimas;
 OpenOffice – tekstinių dokumentų rengimas.

Analiuojamas sklypas yra Vilniaus miesto šiaurinėje dalyje. Nagrinėjama teritorija nepatenka į Nekilnojamojo Kultūros paveldo apsaugos teritoriją ar apsaugos zoną. Rytinė sklypo dalis ribojasi su Santariškių gatve, pietvakarinė – su Mokslininkų g., šiaurinė ir šiaurės vakarinė dalis – su pravažiamais į gretimus sklypus, teritorijas.

Inžinerinių tinklų prijungimas ir aprūpinimas numatytas iš sklype esamų inžinerinių tinklų.

Sklype esami inžineriniai tinklai: Šilumos tiekimo vamdynas, unikalus Nr. 4400-1002- 3788, daikto pagrindinė naudojimo paskirtis - šilumos tinklų; Vandentiekio tinklai, unikalus Nr. 4400-5097-1130, daikto pagrindinė naudojimo paskirtis vandentiekio tinklų; buitinių nuotekų tinklai, unikalus Nr. 4400-5097-1120, daikto pagrindinė naudojimo paskirtis nuotekų šalinimo tinklų; Lietaus nuotekų tinklai, unikalus Nr. 4400-5493-1067, daikto pagrindinė naudojimo paskirtis nuotekų šalinimo tinklų.

Sklype yra mažosios architektūros elementų – kopyltulpiai, suoliukai. 3 kopyltulpiai patenka į statybos zoną, todėl perkeliama į vakarinę sklypo pusę.

22.612096-TP-SO-AR	Lapas	Lapų
	2	25

Su naujai projektuojamu pastatu ribojasi esamas B korpusas. Pastato būklė gera. Planuojama pastatus sujungti per rūsį, antrą aukštą ir jungiamuoju liftu. Lifto durys darinės abiejų pastatų aukštų lygiuose iš to pastato pusės. A korpusas stovi pietvakarių kryptimi nuo naujai statomo pastato, P korpusas – šiaurės kryptimi. A ir P korpusai su naujai projektuojamu pastatu nesiribos ir tiesiogiai nesijungs. Korpusų būklė gera.4

Nagrinėjamos teritorijos reljefas – lygus, bet sklype yra laiptai aukščių skirtumui išlyginti. Peraukštėjimas nagrinėjamoje teritorijoje apie 2,5 m. Nagrinėjamoje teritorijoje – auga medžių ir krūmų, kuriuos numatoma nukirsti. Prieš kirtimo darbų pradžią, statybos darbų Rangovas turi gauti leidimus kirsti, genėti ar pertvarkyti želdinius. Dalį teritorijos dengia betoninės trinkelės.

Pastatas projektuojamas ties Santariškių gatve, rytinėje sklypo dalyje.

Greitosios medicinos pagalbos įvažavimas projektuojamas iš Mokslininkų gatvės rampa pakylant į antrą pastato aukštą. Iš Santariškių gatvės numatomas privažavimas pačientų, lankytojų ir aptarnaujančiajam transportui. Pačientų ir lankytojų parkavimas numatomas esamose aikštelėse. Tik dalis A tipo žmonių su negalia stovėjimo vietų įrengiama šalia pastato. Taip pat įrengiama žmonių su negalia išlaipinimo aikštelė rūsio lygyje esančiame pravažavime.

Aptarnaujantysis transportas privažiuoja prie pastato pietinės dalies. Šalia privažavimo įrengiama atliekų surinkimo aikštelė. Projektiniais sprendimais esamas realjefas keičiamas minimaliai siekiant įrengiant įvažiavimus ir patogius takus ŽN patekimui į pastatą.

Pastatas projektuojamas 5 aukštų su rūsiu. Susisiekimui projektuojami 6 liftai, iš kurių 1 jungiamasis tarp naujai projektuojamo pastato ir esamo B korpuso. Pastate projektuojamos 4 laiptinės.

5 aukštų pastatas su požeminėm mašinų saugojimo aikštelėm. Projektuojama viršutinė pastato dalis įvairios formos, kinta pagal aukštus – 1a ir 2a pastatas plane stačiakampio formos 56x90m, 3a ir 4a pastatas plane sudaro U formą 60x18 + 41x19 + 41x19m, 5a pastatas 53x18m. Aukšto aukštis: 1a – 4,5m, 2a – 4,8, kiti – 4,5m, bendras pastato aukštis virš žemės 22,8m. Požeminė dalis plane taisyklingos stačiakampio formos – 56mx90m, požeminio aukšto aukštis H=-3,9m.

Viršutinė pastato dalis padalintas į du temperatūrinius blokus kurių lgiai – 60m ir 30m. Požeminės dalies išsieninės gelžbetoninės monolitinės sienos dalinamos ne didesniais nei 30m temperatūriniais ruožais.

Antžeminės dalies statinio konstrukcijos – monolitinės gelžbetoninės sienos, surenkamos gelžbetoninės kolonos, surenkami laiptai, laiptų aikštelės, surenkamos ir monolitinės gelžbetoninės perdangos plokštės bei metalo sijos (rygeliai), kitos metalo laikančios konstrukcijos (sijos, kolonos).

Požeminės dalies statinio konstrukcijos – monolitinio gelžbetonio sienos, surenkamos gelžbetoninės kolonos, monolitinės ir surenkamos perdangos bei metalo sijos-rygeliai.

Klimatinės sąlygos

- Vidutinė šalčiausio mėnesio temperatūra: -5,5 ° C;
- Vidutinė šilčiausio mėnesio temperatūra: 18,00 ° C;
- Vidutinė metinė oro temperatūra: 5,7 ° C;
- Absoliutus oro temperatūros maksimumas: 35,4 ° C;
- Absoliutus oro temperatūros minimumas: -37,2 ° C;
- Vidutinis metinis kritulių kiekis ~664mm;
- Vyraujančios vėjo kryptys yra pietų ir vakarų.
- Sklypas priklauso I-ajam vėjo apkrovos rajonui su pagrindine ataskaitine vėjo greičio reikšme 24 m/s;
- Teritorija patenka II-ajam sniego apkrovos rajonui su sniego antžeminės apkrovos reikšme 1,2Kn/m2.

Geologinės ir hidrogeologinės sąlygos

UAB „GeoFirma“ (leidimas tirti žemės gelmes Nr. 155, 2020-07-01) 2022 m. gruodžio mėn. – 2023 m. sausio mėn. pagal UAB „Maspro“ užsakymą atliko projektuojamo gydymo paskirties pastato papildomus inžinerinius geologinius ir geotechninius tyrimus privažavimo keliui ir takams Santariškių g. 2, Vilniaus m. Pastato II geotechninės kategorijos projektinius inžinerinius geologinius ir geotechninius tyrimus UAB „GeoFirma“ atliko 2022 m. Nustatyta, kad inžineriniu geologiniu požiūriu tiriamojo sklypo inžinerinės geologinės sąlygos yra vidutiniškai sudėtingos. Tyrimų metu požeminis gruntinis vanduo gręžiniuose iki 5,0 m gylio (abs. a. 146,30...148,23 m) nepasirodė.

22.612096-TP-SO-AR	Lapas	Lapy
	3	25

Statybos geodezinė kontrolė

Statybos metu statybinė organizacija (rangovas, subrangovas) privalo vykdyti statybos montavimo darbų geodezinę kontrolę, kurią sudaro:

1. Geodezinis (instrumentinis) statinių ir inžinerinių komunikacijų faktinės padėties plane ir pagal aukštį tikrinimas jų montavimo metu.

2. Geodezinė nuotrauka, kurioje užfiksuota statinių ir inžinerinių komunikacijų faktinė padėtis plane ir pagal aukštį atlikus jų montavimą. Geodezinė (instrumentinė) kontrolė vykdoma visoms požeminėms ir antžeminėms konstrukcijoms. Faktinė konstrukcijų padėtis plane ir pagal aukštį jų vertikalumas, horizontalumas arba duotas nukrypimo kampas, plokštumų sutapimas, taip pat įdėtinių detalių įėjimo vieta ir jų padėtis statybinės organizacijos turi būti kontroliuojama visuose statybos etapuose: statinių padėties kontrolė turi būti atliekama tiesiogiai matuojant atstumus tarp ašių, o po galutinio sutvirtinimo papildomai tarp susikertančių plokštumų, panaudojant kalibruotas metalines ruletes arba specialius šablonus; Statybos darbų kontrolės metu turi būti tikrinamos medžiagos ir konstrukcijos, naudojamos statybos – montavimo darbuose. Darbų vykdytojas arba meistras turi višaliai patikrinti konstrukcijas, bei medžiagas, atvežtas į statybos aikštelę, pagal darbo brėžinius, technines sąlygas bei standartus.

Kontrolė vykdoma visoms požeminėms ir antžeminėms komunikacijoms ir konstrukcijoms.

Visos statinio geodezinės kontrolinės nuotraukos registruojamos statybos žurnale. Geodezinės kontrolinės nuotraukas registruoja geodezininkas kartu su statinio statybos vadovu (bendrujų ar specialistų statinio statybos darbų vadovu – kai vykdomi bendrieji ar specialieji statybos darbai). Registruojant nurodoma schemų, nuotraukų pavadinimai, atlikimo data, atitiktis statinio projektui ir rasti nukrypimai.

Faktinė konstrukcijų, tinklų padėtis plane ir pagal aukštį, jų vertikalumas, horizontalumas arba duotas, nukrypimo kampas, plokštumų sutapimas, taip pat įdėtinių detalių įėjimo vieta ir jų padėtis statybinės organizacijos turi būti kontroliuojama visuose statybos etapuose.

STATYBOS DARBŲ PARUOŠIMAS

Paruošiamieji darbai

Iki darbų pradžios turi būti parengta ir atitinkamai suderinta reikiamos apimties projektinė-techninė dokumentacija ir gauti atitinkami statybai leidimai:

- leidimą statyti – vykdyti darbus (gauna Statytojas arba jo įgaliotas asmuo);
- leidimą vykdyti žemės darbus;
- paskyras – leidimus darbams pavojingose zonose;
- parengtą technologijos (darbų vykdymo) projektą (rengia Rangovas).

Rangovinė organizacija (bendrovė), parengtame darbų vykdymo projekte (technologiniame) gali koreguoti arba dalinai keisti statybos paruošimo ir organizavimo projekte priimtus sprendimus, jeigu tai nepakenks darbų kokybei bei nepažeis darbų saugos reikalavimų. Rekomenduojama atlikti technologinio projekto ekspertizę.

Statybvietės paruošimas

Prieš darbų pradžią, visi numatomi atlikti darbai turi būti suderinti su Statytoju.

Iki statybų darbų pradžios būtina atlikti šiuos paruošiamuosius darbus:

- aptverti statybvietę;
- pastatyti laikinas buitines ir administracines patalpas, įrengti priešgaisrinį postą;
- pasirūpinti energijos šaltiniais statybos darbų metu:
 - elektros energijos tiekimui prisijungti prie ESO tinklų, įsirengti apskaitą, susiderinti su AB „ESO“ ir Statytoju. Prisijungimo galimybes ir sąlygas derinti su Statytoju ir ESO;
 - geriamą vandenį ir gamybos reikmėms - atsivežti;
- pastatyti stendą su informacija apie atliekamus darbus;
- sudaryti sutartį su statybinės atliekas tvarkančia įmone, turinčia atitinkamą sertifikatą.

Laikinių tinklų trasos konkrečiuojamos rangovo technologiniame projekte.

Planuojamas maksimalus statybos aikštelės šalto vandens poreikis m³ per pamainą yra:

1. Prausyklos ir tualetai	2,0
2. Dušai	1,6
3. Gamybos tikslams	3,0
Iš viso:	6,6 m ³ / pamaina

Karštas vanduo numatytas ruošti buitinėse patalpose įrengtais elektriniais tūriniais vandens šildytuvais: prausykloms 120 l talpos (1 vnt.), dušams 250 l talpos (1 vnt.). Nuotekų kiekis 3,6 m³ per pamainą. Nuotekos nuvedamos į talpyklą, kurią reguliariai ištuština įmonė, su kuria sudaroma sutartis.

Planuojamas statybos aikštelės elektros energijos poreikis kW per valandą yra:

1. Teritorijos ir darbo vietų apšvietimas	4,0
2. Administracinių ir buitinių patalpų apšvietimas ir šildymas	8,0
3. Karšto vandens gamyba	4,0
4. Apsaugos postų apšvietimas ir šildymas	4,0
5. Statybos įrankiai ir mechanizmai	220,0
Iš viso:	240 kW / h

Esant reikalui pajungti didesnio galingumo statybos įrankius ir mechanizmus ar kitus įrenginius, būtina sumažinti elektros energijos sunaudojimą kitiems poreikiams statybos aikštelėje arba kreiptis į elektros tinklus eksploatuojančią organizaciją.

Ryšiai palaikyti su bendrovėmis ir gamybinėmis bazėmis statybininkai naudosis mobiliaisiais telefonais.

Statybinės medžiagos ir gaminiai į statyb vietę bus atvežami autotransportu. Statybines medžiagas ir gaminius sandėliuoti brėžinyje nurodytose zonose, susiderinus su Statytoju. Sandėliuoti medžiagas ir gaminius pravažiavimo zonoje griežtai draudžiama.

Darbų eigoje už tvarkomos teritorijos ribų ir teritorijos ribose išardytos arba apgadintos esamos dangos turi būti pilnai atstatytos pagal pirminę padėtį. Visi esami medžiai išsaugoti, kurių kirtimas projekte nenumatytas.

Vykdam visi darbus, būtina vadovautis galiojančiais normatyviniais dokumentais, teisiniais aktais bei projektu.

Statyb vietės ribos ir aptvėrimas

Sklypo dalis, kurioje bus vykdomi darbai, prieš pradėdant darbus turi būti aptverta tvora. Sprendinius žiūrėti grafiniėje dalyje.

Dirvožemio nukasimas

Dirvožemio negalima maišyti su gruntu. hvid.– 10 cm storio dirvožemio sluoksnis nuimamas ir sandėliuojamas teritorijoje atskirose suderintose vietose iki teritorijos rekultivavimo darbų. Tam, kad būtų išvengta neigiamo poveikio dirvožemiui statybos metu, reikia laikytis šių reikalavimų:

- Parinkti tinkamą vietą derlingo dirvožemio saugojimui. Saugoti ant inžinerinių tinklų draudžiama.
- Vienu metu reikia laikyti kuo mažiau nestabiliuotų plotų.
- Atlikus darbus, būtina kuo skubiau vietovę sutvirtinti (stabilizuoti). Stabilizavimui reikia panaudoti nuimtą derlingą dirvožemį greitai augančiais augmenijai sėti.
- Rangovas privalo tinkamai pasiruošti atidirbtų tepalų surinkimui, kad jie nebūtų išpilami atvirai ant dirvožemio.

Privaloma siekti maksimalaus iškasamo dirvožemio ir kito iškasamo grunto išsaugojimo ir panaudojimo.

Tvarkingai eksploatuojant objektą fizinio bei cheminio poveikio dirvožemiui nebus, todėl šiame projekte poveikio dirvožemiui sumažinimo priemonės nenumatomos.

Laikinių pagalbinių patalpų įrengimas

Laikinosios patalpos susideda iš:

- persirengimo kambarių ir drabužių spintelių: persirengimo kambariai turi būti įrengti darbuotojams, kurie turi dėvėti darbo drabužius. Į persirengimo kambarius turi būti lengvai patenkama, jie turi būti pakankamai erdvūs, juose turi būti įrengtos sėdimos vietos; persirengimo kambariai turi būti reikiamo dydžio, kai reikia, juose turi būti įrengtos drabužių džiovinimo vietos. Taip pat turi būti įrengtos rakinamos vietos darbuotojų drabužiams bei asmeniniams daiktams saugoti. Jeigu objekte dirbs moterys, joms turi būti įrengti atskiri persirengimo kambariai arba turi būti sudaryta galimybė tuo pačiu persirengimo kambariu naudotis skirtingu metu;
- dušų ir praustuvų: kadangi atliekant šiuos darbus, įrengti dušus nebūtina, netoli darbo vietų ir persirengimo kambarių turi būti įrengtas reikiamas skaičius praustuvų su tekančiu vandeniu (jei būtina – karštu vandeniu). Praustuvai turi būti įrengti vyrams ir moterims atskirai arba sudaryta galimybė jais naudotis atskirai;
- tualetų ir praustuvų: darbuotojams netoli darbo vietų, poilsio bei persirengimo kambarių ir dušų arba prausyklų turi būti įrengtas reikiamas skaičius tualetų ir praustuvų; Kadangi laikinosios buitinės nuotakynės įrengimas nenumatytas, į statybvietę atvežami ir pastatomi „bio“ tualetai.

1 lentelė. Laikinosios patalpos

Patalpų pavadinimas	Skaiciavimo metodika	Plotas
Statinio statybos vadovo ir darbų vadovų patalpos	Vienam žmogui	6 m ²
Drabužinės	Vienam žmogui	0,35 m ²
Prausyklos	Vienam žmogui	0,26 m ²
Drabužių ir avalynės džiovinimo patalpos	Vienam žmogui	0,2 m ²
Poilsio ir valgymo patalpos	Vienam žmogui	0,9 m ²
Patalpos sušilti	Vienam žmogui	0,1 m ² (mažiausiai 8 m ²)
Dušinės	Atsižvelgiant į gamybos proceso sąlygas: - viena dušinė 5 žmonių.	Dušo kabina – 1,75 m ² Persirengimo patalpa – 2,0 m ²
Tualetai	Vienas tualetas 18-kai žmonių	kabinos dydis 1,2 x 0,8 m

Laikinuosius pastatus siūloma surinkti iš konteinerinių blokų. Tokių konteinerinių blokų svoris – apie 1,6 t. Jie statomi automobiliniais kranais, vežami treileriais. Prireikus, jie gali būti statomi vienas ant kito.

Pirmosios medicininės pagalbos priemonės (vaistinė) su visais būtinais pirmosios medicininės pagalbos medikamentais ir kitomis medicininėmis priemonėmis pastatomos buitinėse patalpose ir darbų vadovų nurodytose darbo zonose. Pirmosios medicininės pagalbos priemonės turi būti paženklintos specialiu ženklu. Matomose vietose turi būti užrašytas bendrosios pagalbos telefonas Nr. 112.

Pirmosios pagalbos rinkinį sudaro:

Mediūnos pagalbos ir kitų priemonių pavadinimas	Kiekis	Paskirtis
1. Didelis sterilus tvarstis*, 10 cm x 12 cm	2 vnt.	
2. Karpomas pirmosios pagalbos pleistras*, 10 cm x 6 cm	8 vnt.	
3. Lipnus pleistras*, 2,5 cm x 5 m	1 vnt.	Tvarsčiui pritvirtinti
4. Neaustinės medžiagos servetėlė*, 20 cm x 30 cm	10 vnt.	
5. Palaikomasis trikampio formos tvarstis*	1 vnt.	Pažeistai viršutinei galūnei parišti
6. Palaikomasis tvarstis*, 6 cm x 4 m	3 vnt.	
7. Palaikomasis tvarstis*, 8 cm x 4 m	3 vnt.	
8. Pirmosios pagalbos žirkklės	1 vnt.	
9. Pirmosios pagalbos pleistro juostelės*	20 vnt.	
10. Plastikinis maišelis*, 30 cm x 40 cm	2 vnt.	
11. Sterilus akių tvarstis*	2 vnt.	
12. Sterilus nudegimų tvarstis, 40 cm x 60 cm	1 vnt.	
13. Sterilus nudegimų tvarstis*, 60 cm x 80 cm	1 vnt.	
14. Sterilus žaizdų tvarstis*, 10 cm x 10 cm	6 vnt.	
15. Speciali antklodė*, ne mažesnė kaip 140 cm x 200 cm	1 vnt.	Nukentėjusiajam paguldyti ir (ar) apkloti
16. Tinklinis cilindrinis galūnių tvarstis*, 4 m	1 vnt.	
17. Vidutinio dydžio sterilus tvarstis*, 8 cm x 10 cm	3 vnt.	
18. Vienkartinės medikininės nesterilios pirštinės*	4 vnt.	
19. Amoniaکو 10% tirpalas, 50 ml	1 vnt.	
20. Žaizdų deinfekavimo tirpalas (oktenidino dihidrochloridas), 250 ml	1 vnt.	Žaizdoms deinfekuoti
21. Natrio chlorido 0,9% sterilus tirpalas, 200 ml	1 vnt.	Pažeistoms akims ir žaizdoms plauti
22. Pirmosios pagalbos teikimo aprašymas arba Pirmosios pagalbos teikimo atmintinė	1 vnt.	
23. Rinkinio aprašas*	1 vnt.	Tvirtinamas ant dėžutės/spintelės durelių/dangtelio vidinės pusės

Pagal (LR sveikatos apsaugos ministro 2003 m. liepos 11 d. įsakymą Nr. V-450) Pirmosios pagalbos rinkinių kiekį (priklausomai nuo darbuotojų skaičiaus, darbo pobūdžio) nustato įmonės vadovas. Rinkiniuose turi būti ne mažiau, nei nurodyta sąraše, medikininės pagalbos priemonių, stambių statybos įmonių ar organizacijų pirmosios pagalbos rinkinių medikininės pagalbos priemonių turi būti dvigubai daugiau, negu nurodyta sąraše, o kai kurių (pvz., Natrio chlorido 0,9% sterilaus tirpalo vienkartinį 25 ml ar 200 ml pakuočių bei žaizdų tvarstį) – atsižvelgiant į poreikį.

Įmonės privalo turėti pirmosios pagalbos rinkinius, kurių kiekį, atsižvelgdamas į poreikius bei vykdomus technologinius procesus, nustato vadovas.

Įvykus rimtam susižeidimui ar kitai rimtai traumai, nukentėjusiam pirmiausiai vietoje pagal galimybes suteikiama pirmoji medikininė pagalba bei iškviečiama bendruoju pagalbos telefonu grietoji medikininė pagalba ir nedelsiant apie įvykį pranešama Valstybinės darbo inspekcijos teritoriniam padaliniiui.

Esamų statinių griovimas

Griaunami statiniai:

1) 11H1p – Transformatorinė. Unikalus Nr. 1098-0005-4115.

Pamatai betoniniai, sienos mūrinės, tinkuotos. Stogas sutapdintas, dengtas rulonine danga. Perdengimas gelžbetoninis. Grindys – betoninės. Bendras plotas

2) 20H1/ž - Prižiūrėtojų namelis. Unikalus Nr. 4400-3606-9522. Medinis su karkasu, dengtas ruberoidu.

Griaunami statiniai pavaišduoti statybvietės plane. Griovimo eiliškumas suderinamas su Statytoju prieš darbų pradžią. Kabelių perjungimo eiliškumas aprašytas E ir LE dalyse.

Prinūpinis demontavimo – ardymo darbų technologinis eiliškumas

- Nuimami (nukabinami) elektros apšvietimo prietaisai demontuojami elektros kabeliai ir įrenginiai;

- Išardomi langų, durų ir vartų angų užpildymai, stiklo laužą surenkant į dėžes (konteinerius), o kitas atliekas sandėliuojant numatytoje vietoje;

- Nuardoma stogo danga;

- Demontuojamos stogo denginio konstrukcijos;

- Nuardomos perdangos, atliekant laikančiųjų konstrukcijų sujungimo maūgų atpalaidavimą;

- Ardomos pertvarinės sienos;

- Naudojant griovimo ekskavatorių griaunami pamatai ir likusios atraminės konstrukcijos. Konstrukcijos ardomos laiptuotai, griovimo meūhantiūmui judant statmenai stogo denginio.

- Griovimo atliekos ir susidarę statybinis laužas sandėliuojamas numatytoje vietoje.

- Išvalius teritoriją nuo statybinių šiukšlių, ardomi likę pamatai.

- Po griovimo darbų vykdomi žemės darbai, kurie reikalingi kad teritorija būtų saugi aplinkai, žmonėms ir neišsiskirtu iš gamtinės teritorijos aplinkos reljefo (gilių duobių, aukštų pylimų išlyginimas buldoūeriais, teritorija kurioje buvo vykdomi darbai išlyginama 10 m paklaida pagal esamą aplinkinę teritoriją).

Konstrukcijų sujungimo maūgai, priklausomai nuo esamos padėties ir jų sujungimo, gali būti nupjaunami dujiniu būdu ir išardomi meūhantiškai.

Konstrukcijų sujungimo maūgų atpalaidavimo metu po konstrukcijomis negali būti žmonių bei neturi būti vykdomi jokie darbai.

Visos demontuojamos konstrukcijos skirtos perdirbimui (plienas) arba trupinimui (medis, betonas) išskyrus sveikatai pavojingas medžiagas, kurios utiliūojamos speūaliu būdu.

Betono smulkinimo (trupinimo į skaldą) proūesas tam skirtais įrenginiais atliekamas už miesto teritorijos ribų speūaliai tam skirtoje vietoje - vykdymo ūonoje, gavus reikiamus leidimus ir sutikimus.

Visi demontavimo-ardymo gaminai ir atliekos turi būti rūšiuojamos į tinkamas perdirbimui arba antriniam panaudojimui ir tvarkingai susandėliuojamos, o netinkamos arba apgadintos – išvežamos į tam skirtą aikštelę (statybinių atliekų sąvartyną).

Ardymo darbams panaudojami kompresorius, autokranas, ekskavatorius, buldoūeris, krautuvai, pneumoplaktukas, medžio trupinimo agregatas ir kita pastatų ardymo ir griovimo teūhnika bei mažosios meūhantiūrijos priemonės.

Visi demontavimo griovimo darbai atliekami užtikrinant reikiamas sąlygas (dėl saugumo, triukšmo ir taršos).

Pagrindiniai transporto bei pėsčiųjų keliai

Darbininkų apsaugai, aiškiai pažymimi keliai, kurie turi būti tinkamai pažymėti.

Įrengiant judėjimo kelius būtina užtikrinti:

– Nepaisant oro sąlygų keliai turi būti patikimi;

– Nuo viešojo kelio ir stovėjimo aikštelės iki persirengimo patalpos turi būti užtikrinamas vaikščiojimas apsiavus įprastą avalynę;

- Eismo kelių ir darbo vietų paviršius visada turi būti švarūs, be jokių pašalinių daiktų, kurie keltų pavojų eismui;
- Šuliniai, duobės ir pan. turi būti uždengtos ar atitvertos.

Visos panaudotos statybinės medžiagos išvežamos iš statybos vietos automobilių transportu.

Statybos įranga ir statybos metodai, reikalavimai statybos įrangai ir transporto priemonėms

Statybos metu (apsaugai nuo griūties) privalo būti išramstytos konstrukcijos iki tol kol bus suformuotas laikantysis karkasas, išramstymo sprendinius detaliauoti statybos darbų technologiniame projekte.

Visa įranga, technika, priedai ir statybos metodai turi tenkinti Lietuvos Respublikos darbo saugos reikalavimus. Visi statybos mechanizmai turi būti tvarkingi. Tepalų ir degalų nutekėjimas ir patekimas į gruntą kategoriškai draudžiamas. Taip pat draudžiama naudoti visas kenksmingas aplinkai medžiagas.

Naudojami elektriniai įrankiai turi būti techniškai tvarkingi, apsaugoti iš išorės taip, kad į juos nepatektų vanduo, kad žmogus neprisiliestų prie tų dalių, kuriomis teka elektros srovė. Įrankių klasė turi atitikti jų naudojimo sąlygas (lauke, pavojingose ir labai pavojingose patalpose).

Tikslius kranų modelius rangovas parenka technologiniame projekte, atsižvelgdamas į kranų parinkimo kriterijus.

Statybos darbų vykdymo proceso statybos darbų metu aptveriamos 2,0 m aukščio tvora. Aptvėrimo laikantys elementai – betoniniai padai, montuojami ant esamo žemės paviršiaus, neįgilinant į gruntą.

Teritorijos apšvietimui statybos darbų vykdymo metu įrengiami laikini apšvietimo stulpai su šviestuvais.

Svarbu imtis visų reikiamų priemonių užkirsti kelią gaisrams statybos darbų vietoje, todėl statybos aikštelėje prie laikinų vagonėlių sienų pritvirtinami (ir šalia statybos darbų vietų įrengiami) priešgaisriniai skydai (stendai su gesintuvais ir kitais gaisrų gesinimo įrankiais: kibirai, kirviai, kastuvai, nedegūs audeklai, dėžės su smėliu ir taros su vandeniu). Atsižvelgiant į statybos pobūdį ir statybvietės ypatybes, firmos ir chemines naudojamų medžiagų savybes bei galimą didžiausią darbuotojų skaičių, turi būti numatytas pakankamas kiekis reikiamų pirminių gaisro gesinimo priemonių. Gesinimo įranga turi būti tvarkinga ir veikianti, reguliariai prižiūrima ir tikrinama. Statybvietėje neleidžiama deginti šiukšlių ir atliekų.

Visos atviros kasimo darbų vietos turi būti tinkamai apsaugotos, pastatant laikinas užtvanas, perspėjimo ženklus, stulpelius ir žibintus, kad būtų išvengta nelaimingų atsitikimų žmonėms ir turto sugadinimo. Visi ženklai su užrašais turi būti lietuvių kalba bei atitikti valstybinių įstaigų reikalavimus.

Grunto kasimo darbams, klojant inžinerinius lauko tinklus ir inžinerinių tinklų surenkamiems gaminiams (vamzdžiai, g/b šulinių žiedai) montuoti (pritaikius patikimą keliamos konstrukcijos prikabinimo būdą) siūloma naudoti mini ekskavatorių, sumontuotą ant guminių vikšrų. Ekskavatorius iki darbų vykdymo proceso atgabenamas specialiu transportu.

Teritorijos vertikaliniams planiravimo darbams atlikti siūloma naudoti vikšrinį krautuvą bei vikšrinį buldozerį. Susidaręs grunto perteklius nustumiamas į laisvą vietą arba nedelsiant pakraunamas į autosavarčius ir išvežamas į grunto sąvartas ar kitas statybvietes (jei iškastas gruntas tinkamas statybai).

Dideliems grunto plotams tankinti siūloma naudoti vibratorinį grunto tankintuvą. Mažiams ar siauriems grunto plotams tankinti siūloma naudoti rankinius plūktuvus ar vibro plokštes.

Konstrukcijoms montuoti, statybinėms medžiagoms paduoti siūloma naudoti du bokštinius kranus BK250 arba analogiškus, kuriuos parenka Rangovas.

Gaminiai iki statybos darbų vietos atgabenami lengvos klasės sunkvežimiais ir sandėliuojami darbo vietoje, bet ne arčiau kaip 0,6 nuo tranšėjos ar iškasos krašto priklausomai nuo geologinių sąlygų ir įrengtų žemės išramstymo klojinių.

Naujai suprojektuotiems lauko inžineriniams tinklams atviru būdu pakloti, g/b šuliniams įrengti, kasamos tranšėjos (esant reikalui tranšėjų sienos išramstomos). Sienų išramstymams naudojami inventoriniai tranšėjų klojiniai su praplatinimo segmentais.

Įrangos montavimo darbus siūloma atlikti naudojant visureigius žirklinius keltuvus. Tai mobilūs įrenginiai, kurie paspartina montavimo darbus bei padeda greitai judėti visu statinio perimetru ir visuose aukščių lygiuose.

Gelžbetoninių konstrukcijų betonavimo darbams siūloma naudoti betonvežius su betono siurbliais ir pakankamo ilgio žarnomis, kad būtų sudarytos galimybės mechanizotai ir greitai atlikti betonavimo darbus.

Vidaus ir išorės apdailos darbus (apšiltinimo, apskardinimo darbai), konstrukcijų montavimą siūloma atlikti nuo inventorinių pastolių, kurių pastovumas turi būti užtikrintas Rangovo darbų vykdymo projekto (technologinio projekto) priimtais sprendimais. Visi pastoliai turi būti reikiamai suprojektuoti, sumontuoti, patikrinti ir prižiūrėti, kad nenuvirstų arba staiga nepasislinktų. Sumontavus pastolius ir paklotus, būtina patikrinti: pastolių stabilumą užtikrinančių atskirų elementų sujungimus ir tvirtinimus, statramsčių vertikalumą, atraminių aikštelių patikimumą, metalinių pastolių įžeminimą.

Pastoliai įrengiami ant gerai paruošto horizontalaus paviršiaus. Pastoliai, neturintys reikiamo stabilumo, prie statinio sienos turi būti pritvirtinti statybos darbų technologijos (vykdymo) projekte arba gamintojo dokumentuose nurodytais tvirtinimo būdais. Aptvarai, apsaugantys nuo kritimo iš aukščio, turi būti ne žemesni kaip 1,1 m, su porankiu viršuje, 0,15 m aukščio ištinine papėdės juosta apačioje ir 0,5 m aukštyje nuo pakloto paviršiaus - su viduriniu tašeliu, arba būtina naudoti kitas lygiavertes apsaugos priemones.

Žvyro konstrukcijų dangų sluoksniams tankinti siūloma naudoti vibratorinius tankintuvus.

Prieš pradėdant vykdyti darbus statybos darbų vietoje turi būti pastatomi informaciniai standai, kuriuose pateikiama informacija apie vykdomus statybos darbus, Rangovą, Projektuotoją, Statybos techninę priežiūrą, Užsakovą (Statytoją).

Pagrindinių statybos mechanizmų, transporto priemonių, įrangos, įtaisų ir įrankių sąrašas ir orientaciniai reikalavimai:

- mini hidraulinis ekskavatorius guminiiais vikšrais ~ 4 vnt. (kasimo gylis ~ 2,7 m). Ekskavatorius turėtų būti komplektuojamas su kasimo kaušu, tranšėjų valymo kaušu, kampu paverčiamu tranšėjų valymo kaušu, hidrauliniu kūju;
- ekskavatorius ~ 2 vnt. (strėlės su kaušu siekis ~ 8,0 m, kasimo gylis ~ 6,0 m, kaušo talpa ~ 0,4 m³, kaušo pakėlimo aukštis ~ 7,0 m). Ekskavatorius turėtų būti komplektuojamas su kasimo kaušu, tranšėjų valymo kaušu, kampu paverčiamu tranšėjų valymo kaušu, hidrauliniu kūju;
- vikšrinis krautuvus ~ 1 vnt. (kaušo talpa -2,5 m³, kaušo plotis ~ 2,5 m, kaušo pakėlimo aukštis ~ 4,0 m);
- vikšrinis buldozeris ~ 1 vnt. (peilio stumiamo grunto tūris ~ 5,0 m³, peilio plotis ~ 4,0 m, peilio aukštis ~ 1,4 m, kasimo gylis ~ 0,5 m, peilio pakėlimo aukštis -1,0 m);
- savivartis ~ 10 vnt. (maksimali apkrova ~ 18,0 t, bendras svoris ~ 32,0 t, krovinių skyriaus matmenys ~ 5,5x2,5x1,0 m);
- vibratorinis grunto tankintuvus ~ 1 vnt. (volo plotis ~ 2,0 m, volo skersmuo ~ 1,5 m, volo lietimui paviršius -100 m²);
- rankiniai plūktuvai;
- vibroplokštės (svoris ~ 100 kg, plokštės matmenys ~ 500x400 mm, tankinimo gylis ~ 30-35 cm);
- lengvos klasės sunkvežimiai su kranu ~ 2 vnt. (manipulatoriumi) (krano keliamoji galia ~ 2,0 t, sunkvežimio svoris ~ 2,8 t, keliamoji galia ~ 1,01);
- betonvežis su betono tiekimo siurbliu ~ 1 vnt. (betono maišyklės talpa ~ 7-10 m³, vertikalus strėlės siekis ~ 24,0 m, horizontalus strėlės siekis ~ 20,0 m, apsisukimo apie ašį kampas - 370o, galinės žarnos ilgis ~ 4,0 m, strėlė iš trijų sekcijų);
- du bokštiniai kranai BK250 arba analogiški;
- atliekų šalinimo rankovė;
- minikrautuvus ~ 2 vnt. (pakėlimo aukštis ~ 3,0 m, kėlimo galia ~ 1 t, kaušo ar peilio pasukimo kampas ~ 20°, kaušo plotis ~ 1,8 m);
- rankinio valdymo asfalto - betono pjaustymo įranga (pjovimo gylis ~ 200 mm);
- inventoriniai žemės klojiniai tranšėjoms ir iškasoms;
- alkūninis savaeigis keltuvus ~ 2 vnt. (darbinis aukštis ~ 16,0 m, platformos aukštis ~ 14,0 m, siekis horizontalia kryptimi ~ 8,0 m, keliamas svoris ~ 230 kg, platformos matmenys ~ 2,0x1,0 m);

- visureigis žirklinis keltuvas ~ 2 vnt. (darbinis aukštis ~ 15,0 m, matmenys ~ 3,5x2x2 m, darbinės aikštelės matmenys ~ 5,0x2,0 m, kėlimo galia ~ 650 kg);
- smūginiai gręžtuvai betono, mūro ardymui su smailiu kalnu;
- automobilinis bokštelis;
- hidrauliniai, pneumatiniai plaktai;
- gręžtinių pamatų įranga;
- hidrauliniai pleištiniai įrenginiai;
- mobilūs elektros energijos tiekimo generatoriai (-30 kW);
- universalios 3 dalių kopėčios (turi būti patikrintos, tvarkingos t.y. be pažeidimų ir trūkumų. Pastačius A raide aukštis ~ 6,5 m);
- laivinis automatinio orientavimo rotacinis nivelyras (matavimo atstumas ~200 m, darbinis diapazonas 360°);
- požeminių komunikacijų ieškiklis (laidų ir metalinių vamzdžių iki 3,0 m gylio paieškai);
- laiviniai atstumų matuokliai (matavimo ribos nuo 0,3 iki 150 m);
- pjovimo ir šlifavimo įrankiai (pjovimo gylis ~ 100 mm);
- dinamometriniai raktai, replės, ruletės, akumuliatoriniai suktuvai ir gręžtuvai, elektriniai gręžtuvai, veržlinių raktų komplektai, plaktukai, vamzdžių lenkimo įrenginiai, santechnikiniai raktai, kastuvai, vinių kalimo pistoletai, gulsčiukai ir kiti smulkūs konkretiems montavimo ir statybos darbams atlikti reikalingi įrankiai;
- surenkami inventoriniai pastoliai (turi būti išbandyti ir turėti atitikimo sertifikatus, minimalus pastolių aukštis ~ 10,0 m. Aptvarai, apsaugantys nuo kritimo iš aukščio, turi būti ne žemesni kaip 1,1 m, su porankiu viršuje, 0,15 m aukščio ištisine papėdės juosta apačioje ir 0,5 m aukštyje nuo pakloto paviršiaus - su viduriniu tašeliu.);
- vandens siurblys su žarna (našumas ~ 25 m³/val, išsiurbimo gylis ~ 7,0 m);
- betono maišyklės (bunkerio talpa ~ 180 l);
- krovinių prikabinimo ir kėlimo įtaisai su apsauginiais užraktais (turi būti išbandyti, patikimi ir pritaikyti atlaikyti keliamo krovinio svorį).

Išvardinti pagrindiniai statybos mechanizmai, transporto priemonės, įranga, įtaisai ir įrankiai statyboje gali būti pakeisti kitais - analogiškais, kuriais galima atlikti tą patį numatytą darbą.

Visi statybos darbams naudojami įrenginiai, įranga, įrankiai turi atitikti „Darbo įrenginių naudojimo bendrųjų nuostatų reikalavimus“, potencialiai pavojingų įrenginių teisės aktų reikalavimus bei kitų analogiškų teisės aktų reikalavimus. Įrenginiai ar kita įranga privalo turėti jų kokybę įrodančius dokumentus (atitikties sertifikatus, atitikties deklaracijas).

Savadarbių mechanizmų, įrenginių, prietaisų ir įrankių naudojimas draudžiamas. Visi elektriniai mechanizmai, įrankiai turi būti įžeminti.

Statybos mechanizmų keliamas triukšmas ir vibracija darbo metu neturi viršyti norminių reikalavimų. Visi statybos mechanizmai turi būti techniškai tvarkingi. Tepalų ir degalų nutekėjimas ir patekimas į gruntą draudžiamas. Taip pat draudžiama naudoti kitas kenksmingas aplinkai medžiagas.

Reikalavimai pastoliams ir kopėčioms:

Kopėčios ir pastoliai naudojamos pagal „Darboviečių įrengimo statybvietėse nuostatai“ (Žin. 2008, Nr. 10-362) keliamus reikalavimus; Kopėčios turi būti pakankamai tvirtos ir reikiamai prižiūrimos. Jos turi būti tinkamai naudojamos atitinkamose vietose ir pagal paskirtį;

1. visi pastoliai turi būti reikiamai suprojektuoti, sumontuoti, patikrinti ir prižiūrimi, kad nenuvirstų arba staiga nepasislinktų;

2. darbo platformos, pakylės ir pastolių kopėčios turi būti suprojektuotos ir sumontuotos tokio dydžio, laikomos ir naudojamos taip, kad patikimai saugotų darbuotojus nuo kritimo arba nuo krantinčių daiktų;

3. pastoliai turi būti nustatyta tvarka patikrinti:

3.1. prieš pradėdant naudoti;

3.2. reguliariai naudojimo laikotarpiu;

3.3. po perstatymo, naudojimo pertraukos, po blogo oro poveikio ar nestiprių požeminių smūgių, stichinių nelaimių ar kitų aplinkybių, galėjusių padaryti įtaką pastolių tvirtumui ar stabilumui;

4. kopėčios turi būti pakankamai tvirtos ir reikiamai prižiūrimos. Jos turi būti tinkamai naudojamos atitinkamose vietose ir pagal paskirtį;

5. turi būti užtikrinta, kad kilnojamieji (perstumiamieji) pastoliai savaime nesujudėtų.

Reikalavimai kėlimo mechanizams:

1. visi kėlimo mechanizmai ir kėlimo reikmenys, įskaitant pagrindines sudedamąsias dalis, tvirtinimus, įtvirtinimus ir atramas, turi būti:

1.1. reikiamai suprojektuoti ir pastatyti bei pakankamai stiprūs naudoti pagal numatytą paskirtį;

1.2. teisingai sumontuoti ir naudojami;

1.3. tvarkingai prižiūrimi;

1.4. tikrinami ir reguliariai bandomi bei kontroliuojami, vadovaujantis LR potencialiai pavojingų įrenginių priežiūros įstatymu bei kitais norminiais teisės aktais;

1.5. aptarnaujami kvalifikuotų (atitinkamai apmokytų, atestuotų) darbuotojų;

2. ant visų kėlimo mechanizmų ir priemonių turi būti aiškiai matomoje vietoje nurodytas didžiausias leistinas apkrovos dydis - keliamoji galia;

3. kėlimo mechanizmai ir priemonės turi būti naudojami tik pagal paskirtį.

Reikalavimai žemės darbų mašinoms ir transportavimo priemonėms bei įrenginiams:

Žemės darbų mašinos ir transportavimo priemonės bei įrenginiai turi būti:

1.1. tinkamai suprojektuoti ir pagaminti atsižvelgiant į ergonominius reikalavimus;

1.2. techniškai tvarkingi;

1.3. tinkamai ir teisingai naudojami;

2. žemės darbų mašinų, transporto priemonių ir transportavimo įrenginių vairuotojai bei juos aptarnaujantys darbuotojai turi būti specialiai apmokyti;

3. būtina užtikrinti, kad žemės darbų mašinos, transporto priemonės ir transportavimo įrenginiai neįgriūtų į iškasas;

4. žemės darbų mašinų ir transportavimo įrenginių kabinos, kur to reikia, mašinai apvirtus turi apsaugoti vairuotoją nuo suspaudimo ir krentančių daiktų.

Įrenginiai, mašinos ir įranga:

1. įrenginiai, mašinos ir įranga, įskaitant rankinius įrankius su ir be variklio, turi būti:

1.1. tinkamai suprojektuoti ir pagaminti atsižvelgiant į ergonominius reikalavimus;

1.2. techniškai tvarkingi;

1.3. paruošti naudoti, naudojami pagal paskirtį;

1.4. aptarnaujami atitinkamai parengtų darbuotojų;

2. slėgio įrenginiai ir prietaisai turi būti teisės aktų nustatyta tvarka reguliariai prižiūrimi, bandomi ir tikrinami.

Išvardinti pagrindiniai mechanizmai ir jų kiekiai konkrečiuojami statybos darbų technologijos projekte.

Darbų koordinavimas

Už darbų koordinavimą su tiekėjais ir kitais subrangovais darbų aikštelėje atsakingas statinio statybos vadovas, taip pat statinio statybos vadovas darbo metu užtikrina, kad instaliavimas vyktų teisingai ir pagal projekto sumanymą. Visi darbai turi būti atliekami pagal dokumentacijoje ir gamintojo pateiktas instrukcijas bei taikant tinkamus darbo metodus.

Statytojas, kai statinį statant dirbs daugiau kaip vienas Rangovas, privalo paskirti vieną arba daugiau statinio statybos saugos ir sveikatos darbe koordinatorių.

Statybos aikštelės valymas

Statybinės atliekos išvežamos autotransportu į perdirbimo vietą, prieš tai sudarius sutartį su atliekas utiūojančia įmone, kuri turi atitinkamą sertifikatą. Augmenija (įskaitant kelmus ir šaknis), šiukšlės ir kitos atliekos, likusios po valymo darbų, turi būti atiduotos atliekų tvarkytojui.

Statybos metu ypatingų priemonių nuotekų surinkimui nenumatyta. Todėl Rangovas turi užtikrinti, kad į nuotekas nepatektų kenksmingi gamtai skysčiai, naftos produktai.

STATYBOS DARBŲ ORGANIZAVIMAS

Darbai vykdomi viena pamaina. Reikalavimai reikalingų hidraulinių ar kt. bandymų trukmei nurodyti atitinkamos projekto dalies techninėse specifikacijose.

Neslėginių vamzdžių išbandymas vandeniū

Iki 800 mm skersmens neslėginiams vamzdžiams bandomasis slėgis turi būti min. 1,2 m vandens stulpas virš vamzdžio viršaus ar gruntinio vandens lygio, žiūrint, kuris iš jų aukštesnis aukščiausiam taške ir ne didesnis nei 6 m žemiausiam atkarpos taške. Didelio nuolydžio vamdynas turi bandomas etapais tais atvejais, kai max. slėgis, kaip nurodyta aukščiau, būtų viršytas bandant visą atkarpos ilgį. Vamdynas turi būti pripiltas vandens ir min. 2 valandoms paliktas, tada vanduo papildomas iš matavimo indo 5 min. intervalais, registruojant vandens kiekį, reikalingą pirminiam vandens lygiui palaikyti. Jei nenurodyta kitaip, vamdyno tarpas laikomas išbandytu ir priimamas, jei po 30 min. papildymui sunaudoto vandens kiekis yra mažesnis nei 0,5 ltr. vienam tiesiniam nominalaus skersmens metrui.

Infiltraija

Po užpylimo neslėginiai vamdziai ir šuliniai turi būti išbandomi, patikrinant infiltraciją. Visi įleidimai į sistemą turi būti veiksmingai uždaryti ir bet koks likutinis įtekėjimas laikomas infiltracija. Vamdynas su šuliniais priimamas, jei infiltracija, įsk. infiltraciją į šulinius, po 30 min. neviršija 0,5 ltr. Vienam nominalaus skersmens tiesiniam metrui. Nežiūrint sėkmingo šio bandymo atlikimo, jei yra pastebimas koks nors vandens įtekėjimas į vamdyną taške, kurį galima nustatyti vizualiai ar CCTV patikrinimo būdu, Rangovas imasi reikiamų priemonių tokiai infiltracijai sustabdyti.

Reikalavimų reikalingų bandymų trukmei, technologinėms pertraukoms, statybos ribojimui ar daliniam konservavimui nenumatoma. Statybos metu vadovautis projekto techninėse specifikacijose ir kituose dokumentuose nurodytais reikalavimais bei pagal juos rangovo parengtu technologiniu projektu, technologinėmis kortelėmis, statybos taisyklėmis.

Augalijos apsauga atliekant statybos darbus

Vykdam statybos darbus, numatoma pašalinti darbams trukdančius želdinius, augančius sklype. Medžių vertinimas pateiktas sklypo plano projekto dalyje. Prieš želdinių šalinimo darbų pradžią privaloma gauti leidimą šiems darbams.

Netoli statybos zonos augančius medžius iki darbų pradžios reikia aptverti mediniais skydais arba lentomis. aptvaras turi būti 1,8–2,0 m aukščio trikampis, jo kraštinės ne arčiau kaip 0,5 m nuo medžio kamieno, o kampuose įkalti kuolai ne neretesniu kaip 0,5 m. Medžių ir krūmų grupės bei jų eilės atitveriamos ištisiniu apvadu 1–1,5 m atstumu nuo medžių kamienų.

Draudžiama sandėliuoti medžiagas ir įrenginius, nevažinėti ir nestatyti transporto priemonių, laikinų statinių ir įrenginių prie medžių arčiau kaip 1 m nuo medžių lajų projekcijų, bet ne arčiau kaip 3 m nuo kamieno ir 2 m nuo krūmų.

Žemės darbai

Jei kasant žemę aptinkami brėžiniuose ar geodejinėje nuotraukoje nenurodyti tinklai, inžineriniai statiniai ar archeologinės vertybės, darbai laikinai sustabdomi. Leidimą išdavusi tarnyba (o kai leidimas nebuvo reikalingas – rangovas ar statantis ūkio būdu statytojas) išsiaiškina, kam priklauso šie statiniai, pareikalauja iš naudotojų juos užfiksuoti brėžiniuose, suderina tolesnės žemės darbų vykdymo priežiūros tvarką, apie ją praneša kasėjui ir leidžia tęsti darbus. Kai statybos aikštelėje požeminių inžinerinių tinklų bei kitų inžinerinių statinių vietos tiksliai nežinomos, juos naudojančių įmonių atstovai privalo būti žemės darbų vykdymo vietoje, kol bus nustatyta tiksli tinklų bei kitų statinių vieta.

Vietose, kurias kerta esamos požeminės komunikacijos (vandentiekį, šilumos tinklus), žemės darbai atliekami laikantis visų atsargumo priemonių. Vietose, kur pavojus pažeisti požeminius tinklus yra realus, grunto kasimo ir užpylimo darbai atliekami rankiniu būdu, dalyvaujant tuos tinklus eksploatuojančios organizacijos atstovui.

Pasirodžius gruntiniam vandeniui, gruntinio vandens pažeminimui naudojami adatiniai filtrai, taip pat vanduo išsiurbiamas iš surinkimo duobių (šulinių) siurbliais ir atviruoju būdu.

Visos žemės darbų zonos turi būti aptvertos ir įrengti įspėjamieji ženklai, informuojantys apie netoliese esančią pavojaus zoną.

Baigus mechaniniu būdu grunto kasimą iki nurodytos altitudės (10 m aukščiau projektuojamų altitudžių – šis sluoksnis nukasamas rankiniu būdu), pagrindas patikrinamas ar nėra silpnų ar išmirkusių gruntų. Tokie gruntai turi būti pašalinti iki techninės priežiūros nurodyto gylio ir užpilti kitu patvariu smėliniu gruntu, jį sutankinant arba panaudojant liesą betoną kaip sutankinto grunto pakaitalą. Atsitiktiniai grunto perkasimai užpilami smėliniu gruntu. Šis supiltas gruntas turi būti ypatingai gerai sutankintas.

Grunto perteklius pakraunamas į autotransportą ir išvežamas į sąvartą.

STATYBINĖS ATLIEKOS

Susidariusių atliekų tvarkymas turi būti vykdomas pagal statybinių atliekų tvarkymo taisykles, patvirtintas 2006-12-30 LR aplinkos ministro įsakymu Nr. D1-637 (Žin., 2007, Nr. 10-403) ir LR aplinkos ministro pakeistas taisykles 2014 m. rugpjūčio 28 d. įsakymu Nr. D1-698 „Dėl statybinių atliekų tvarkymo taisyklių patvirtinimo“ (TAR 2014-08-29, Nr. 2014-11431) nustatytus reikalavimus.

Statybvietėje turi būti pildomas atliekų apskaitos žurnalas, vedama susidariusių ir perduotų tvarkyti statybinių atliekų apskaita, nurodomas jų kiekis, teikiamos atliekų apskaitos ataskaitos Atliekų tvarkymo taisyklėse ir Atliekų susidarymo ir tvarkymo apskaitos ir ataskaitų teikimo taisyklėse, patvirtintose Lietuvos Respublikos aplinkos ministro 2011 m. gegužės 3 d. įsakymu Nr. D1-367 „Dėl Atliekų susidarymo ir tvarkymo apskaitos ir ataskaitų teikimo taisyklių patvirtinimo“, nustatyta tvarka. Statybinių atliekų apskaitos dokumentai saugomi pagal Atliekų tvarkymo taisyklių reikalavimus. Duomenys apie statybinių atliekų išvežimą įrašomi Statybos darbų žurnale.

Kai atliekų siuntėjas ir atliekų gavėjas yra atliekų tvarkytojai, kurie vadovaudamiesi Apskaitos taisyklėmis vykdo atliekų tvarkymo apskaitą naudodamiesi GPAIS, Lydraštį naudodamasis GPAIS rengia atliekų siuntėjas:

- atliekų siuntėjas, planuojantis vežti atliekas, įskaitant ir atliekų vežimą į to paties atliekų tvarkytojo atliekų tvarkymo įrenginį, kuriame vykdoma atliekų tvarkymo veikla ir kuris yra skirtingoje vietoje, ne vėliau kaip prieš 1 darbo dieną iki planuojamo atliekų vežimo turi suformuoti Lydraštį naudodamasis GPAIS, nurodant jame planuojamų vežti atliekų kodus ir pavadinimus, pirminį atliekų šaltinį (Lietuvos Respublikos teritorijoje susidariusios ar importuotos atliekos), atliekų gavėją, vežėją ir kitą Lydraštyje privalomą informaciją. Siuntėjas gali suteikti teisę per GPAIS Lydraštį formuoti surinkėjui, vežėjui, tarpininkui ar prekiautojui. Planuojamas vežti atliekų kiekis nenurodomas. Kai po mechaninio apdorojimo ar mechaninio-biologinio apdorojimo įrenginiuose (MA/MBA) apdorotos, netinkamos naudoti atliekos vežamos į regioninį nepavojingų atliekų sąvartyną, 1 darbo dienos terminas iki atliekų vežimo netaikomas;
- apie planuojamą atliekų vežimą automatiškai per GPAIS informuojamas Aplinkos apsaugos departamentas prie Aplinkos ministerijos (toliau – AAD), atliekų gavėjas ir atliekų vežėjas;

- likus 1 darbo dienai iki atliekų vežimo, Lydraščio duomenų (pvz., atliekų vežėjo duomenų) koregavimas galimas, tačiau atliekų siuntėjui pakeitus planuojamą vežti atliekų kodus, pavadinimus ir (ar) atliekų vežimo datą, prasitęsia 1 darbo dienos terminas iki galimo atliekų išvežimo;
- prieš atliekų vežimą atliekų siuntėjas privalo Lydraštyje nurodyti kiekvienos perduodamos atliekos svorį, taros svorį (pvz., tuščio konteinerio) ir, jeigu vadovaujantis Gaminių ir (ar) pakuočių atliekų sutvarkymą įrodančių dokumentų išrašymo tvarkos aprašu, pavirtintu Lietuvos Respublikos aplinkos ministro 2013 m. gegužės 20 d. įsakymu Nr. D1-359 „Dėl Gaminių ir (ar) pakuočių atliekų sutvarkymą įrodančių dokumentų išrašymo tvarkos aprašo patvirtinimo“, išrašomas gaminių ir (ar) pakuočių atliekų sutvarkymą įrodantis dokumentas, – transporto priemonės (-ių) valstybinį registracijos numerį ir maršrutą (nurodant kelius pagal Valstybinės reikšmės automobilių kelių sąrašą, patvirtintą Lietuvos Respublikos Vyriausybės 1999 m. birželio 9 d. nutarimu Nr. 757 „Dėl Valstybinės reikšmės automobilių kelių sąrašo patvirtinimo“). Jeigu atliekos vežamos geležinkeliais, atliekų siuntėjas šį atliekų vežimo būdą nurodo GPAIS prieš atliekų vežimą. Atliekos negali būti vežamos, kol Lydraštis neturi būsenos „Vykdomas vežimas“;
- apie pradėtą vežimą automatiškai per GPAIS informuojamas atliekų gavėjas ir AAD, jeigu AAD numatė vykdyti vežamų atliekų kontrolinį svėrimą;
- AAD pareigūnas gali atlikti kontrolinį vežamų atliekų svėrimą. Sustabdžius atliekas vežančią transporto priemonę prieš pradėdant kontrolinį atliekų svėrimą AAD pareigūnas informuoja atliekų siuntėjo Lydraštyje nurodytą atsakingą asmenį naudodamasis Lydraštyje nurodytais kontaktiniais duomenimis (telefono numeriu). Kontrolinis atliekų svėrimas vykdomas ir nepavykus susisiekti su Lydraštyje nurodytu atsakingu asmeniu. AAD pareigūnas kontrolinio svėrimo rezultatus svėrimo metu pažymi Lydraštyje GPAIS:
- jeigu AAD pareigūno pasvertas atliekų kiekis nuo atliekų siuntėjo Lydraštyje nurodyto bendro atliekų kiekio skiriasi (didesnis ar mažesnis) 10 procentų ribose arba lygus atliekų siuntėjo Lydraštyje nurodytam atliekų kiekiui, atliekos toliau vežamos atliekų gavėjui;
- jeigu AAD pareigūno pasvertas atliekų kiekis nuo atliekų siuntėjo Lydraštyje nurodyto bendro atliekų kiekio skiriasi daugiau (didesnis ar mažesnis), negu leistina 10 procentų paklaida, ar AAD pareigūnas nustato aplinkos apsaugą reglamentuojančių įstatymų ir kitų teisės aktų pažeidimus, AAD pareigūnas privalo atšaukti atliekų vežimą, atliekos nebegali būti vežamos atliekų gavėjui, jos grąžinamos atliekų siuntėjui ne vėliau, kaip kitą darbo dieną;
- atliekų vežimo metu naudodamasis GPAIS vežimą gali atšaukti atliekų gavėjas arba AAD pareigūnas;
- atliekų gavėjas privalo pasverti gautas atliekas ir kiekvienos atliekos svorį nurodyti Lydraštyje GPAIS ne vėliau kaip kitą darbo dieną po atliekų gavimo taip patvirtindamas atliekų gavimą;
- apie atliekų gavimo patvirtinimą automatiškai per GPAIS informuojamas atliekų siuntėjas;
- atliekų siuntėjas, naudodamasis GPAIS, patvirtina arba grąžina tikslinti atliekų gavėjo pasvertą atliekų kiekį ne vėliau kaip kitą darbo dieną nuo patvirtinimo apie atliekų gavimą dienos. Atliekų siuntėjas gali atšaukti atliekų vežimą, kai atliekų gavėjas patvirtina atliekų gavimą;
- apie atliekų siuntėjo patvirtintą arba grąžintą tikslinti atliekų gavėjo pasvertą kiekį arba atšauktą atliekų vežimą automatiškai per GPAIS informuojamas atliekų gavėjas;
- kai atliekų siuntėjas, naudodamasis GPAIS, patvirtina atliekų gavėjo pasvertą ir Lydraštyje nurodytą atliekų kiekį, atliekų siuntėjo ir atliekų gavėjo atliekų tvarkymo apskaitos žurnalai automatiškai užpildomi Lydraščio duomenimis;
- Lydraštį galima atsispausdinti.

Statybvietėje turi būti išrūšiuotos ir atskirai laikinai laikomos susidarančios:

1. Komunalinės atliekos – maisto likučiai, tekstilės gaminiai, kitos buitinės ir kitokios atliekos, kurios savo pobūdžiu ar sudėtimi yra panašios į buitines atliekas;
2. Inertinės atliekos – betonai, plytos, keramika ir kitos atliekos, kuriose nevyksta jokie pastebimi fizikiniai, cheminiai ar biologiniai pokyčiai;
3. Perdirbti ir pakartotinai naudoti tinkamos atliekos, antrinės žaliavos – pakuotės, popierius, stiklas, plastikas ir kitos tiesiogiai perdirbti tinkamos atliekos ir (ar) perdirbti ar pakartotinai naudoti tinkamos iš atliekų gautos medžiagos;

4. Pavojingosios atliekos – tirpikliai, dažai, klijai, dervos, jų pakuotės ir kitos kenksmingos, degios, sprogstamosios, ėsdinančios, toksiškos, sukeliančios koroziją ar turinčios kitų savybių, galinčių neigiamai įtakoti aplinką ir žmonių sveikatą;
5. Netinkamos perdirbti atliekos (išolacinės medžiagos, akmens vata ir kt.).

2 lentelė. Atliekos, atliekų tvarkymas statybų metu

Technologinis procesas	Pavadinimas	Agregatinis būvis	Kodas pagal atliekų sąrašą	Pavojingumas	Laikymo sąlygos	Mato vienetas, t	Numatomi atliekų tvarkymo būdai
1	2	5	6	7	8	9	10
Buitinė veikla	Popierius ir kartonas	Kietas	20 01 01	Nepavojingos	Popieriaus dėžėje	0,5	Atiduodama atliekų tvarkytojui
Buitinė veikla	Mišrios komunalinės atliekos	Kietas	20 03 01	Nepavojingos	Konteineryje	1,5	Atiduodama atliekų tvarkytojui
Griovimo darbai	Betono, plytų, čerpių ir keramikos gaminių mišiniai	Kietas	17 01 07	Nepavojingos	Statybos aikštelėje	125	Atiduodama atliekų tvarkytojui
Griovimo darbai	Mišrios griovimo atliekos	Kietas	17 09 04	Nepavojingos	Metaliniam konteineriui	35	Atiduodama atliekų tvarkytojui
Griovimo darbai	Bitumas	Kietas	17 03 02	Nepavojingos	Metaliniam konteineriui	0,6	Atiduodama atliekų tvarkytojui
Statyba	Mediena	Kietas	17 02 01	Nepavojingos	Metaliniam konteineriui	5	Atiduodama atliekų tvarkytojui
Statyba	Betono, plytų, čerpių ir keramikos gaminių mišiniai	Kietas	17 01 07	Nepavojingos	Metaliniam konteineriui	15	Atiduodama atliekų tvarkytojui
Statyba	Plastikas	Kietas	17 02 03	Nepavojingos	Metaliniam konteineriui	5	Atiduodama atliekų tvarkytojui
Statyba	Mišrios statybinės atliekos	Kietas	17 09 04	Nepavojingos	Metaliniam konteineriui	53	Atiduodama atliekų tvarkytojui

Kiekvienos rūšies konteinerių tūrius parenka rangovas pagal savo technologiją – jei konteinerių išdėstymas bus toks, kad nustumti rankomis iki šiuokšliavežės neįmanoma, juos išdėstyti taip, kad būtų privažiavimas iki jų.

Gamybinės ir ūkinės veiklos sustabdymo sąlygos rekonstruojant ar kapitališkai remontuojant statinius

Statybos darbai bus vykdomi veikiančios įmonės teritorijoje, tačiau vykdomi statybos darbai įtakos įmonės vykdomai veiklai neturės.

Lauko inžinerinių tinklų klojimo konkrečiame teritorijos ruože ar įrenginių sumontavimo, tinklų įrengimo/klojimo esamuose pastatuose darbų laiką bei trukmę Rangovas privalo suderinti su įmonės veiklą koordinuojančiais ir kontroliuojančiais asmenimis.

Autotransporto eismo laikino uždarymo galimybės ir sąlygos

Statybos metu darbus organizuoti taip, kad būtų įmanomas statybvietyje dirbančių žmonių patekimas į statybos teritoriją. Prieš darbų vykdymo dieną įrengti laikinus kelio ženklus, įspėjančius apie vykdomus darbus, bei laikiniais atitvarais aptverti darbų vykdymo vietas.

Papildomo žemės sklypo statybos produktams ir konstrukcijoms sandėliuoti, statybiniams įrenginiams ir mechanizmams įrengti, laikiniems keliams ir inžineriniams tinklams nutiesti galimybės ir sąlygos

Papildomo sklypo naudojimo poreikio nėra.

PAGRINDINIAI DARBO SAUGOS REIKALAVIMAI

Visais darbo saugos klausimais būtina vadovautis „Darboviečių įrengimo statybvietyje nuostatais“ bei kitais veikiančiais darbo saugos dokumentais. Išardyti smulkūs gaminiai (lentos, akmenys, plytos ir pan.) pakraunami rankiniu būdu. Būtina vengti šiukšlių sandėliavimo statybos aikštelėje, kadangi tai trukdys darbų eigai. Aptikus aikštelėje kenksmingas medžiagas (jeigu tokios medžiagos yra), būtina jas perduoti pagal sutartį pavojingų atliekų tvarkytojams.

Vykdam darbus, būtina vadovautis galiojančiais norminiais dokumentais, kurių pagrindiniai išvardinti 1-ame skyriuje.

Visi statybos mechanizmai turi būti tvarkingi. Tepalų ir degalų nutekėjimas į gruntą kategoriškai draudžiamas. Taip pat draudžiama naudoti kitas medžiagas, kenksmingas aplinkai.

Grunto tankinimą šalia esamų pastatų reikia atlikti taip, kad nebūtų pažeisti šie statiniai ir nepablogėtų jų būklė. Tokiose vietose tankinant gruntus rekomenduojama naudoti volus su lygiuoju valcu (be vibravimo funkcijos), taip pat galima naudoti pneumatinius volus reguliuojant apkrovą padangų slėgio pagalba. Volų apkrova visą laiką turi būti stebima ir didinama atsakingai stebint aplinką. Šalia esamų statinių (arčiau kaip 5 m) naudoti nesunkesnę nei 5 t apkrovą nenaudojant vibravimo. Dirbant toliau kaip 5 m atstumu nuo esamų pastatų galima naudoti sunkiuosius volus, bet be vibravimo funkcijos

Ypatingą dėmesį būtina atkreipti į tai, kad:

- Pašaliniai asmenys nepatektų į statybos aikštelę bei darbų vykdymo zoną;
- Daubos, tranšėjos žmonių judėjimo vietose būtų aptvertos arba pažymėtos gerai matomais ženklais;
- Pavojingos zonos būtų pažymėtos įspėjamaisiais ir draudžiamaisiais ženklais, o darbo vietos būtų gerai apšviestos;
- Keliamų gaminių užkabinimas bei perkėlimas būtų atliekamas patikrinta ir išbandyta įranga;
- Kėlimo mechanizmai nebūtų perkrauti;
- Gaminiai nebūtų perkelti virš zonų už statybos aikštelės ribų (už tvoros);
- Šalia tvoros gaminiai nebūtų pakelti aukščiau 2 m nuo žemės paviršiaus;
- Nebūtų žmonių po keliamomis konstrukcijomis ir zonoje, kur konstrukcijos gali nukristi;
- Konstrukcijos į montavimo vietą būtų paduodamos padėtyje, artimoje projektinei;
- Nebūtų keliamos surenkamos g/b konstrukcijos, neturinčios montavimo kilpų arba žymių, be kurių negalima teisingai konstrukcijas pakabinti ir montuoti;

- Nebūtų paliktos pakabintos konstrukcijos arba statybinės medžiagos darbo pertraukų metu;
- Pastatytos į projektinę padėtį, konstrukcijos būtų atkabinamos tiksliai po to, kai jos bus pastoviai arba patikimai laikinai įtvirtintos;
- Darbininkai būtų aprūpinti specialia apranga ir individualios apsaugos priemonėmis; aikštelėje būtų vaistinė su tvarsčiais, pirmosios pagalbos priemonėmis, kurių galiojimo terminas nėra pasibaigęs;
- Žemės darbai prie esamų inžinerinių tinklų ir kitų statinių būtų vykdomi rankiniu būdu ir dalyvaujant atitinkamų žinybų atstovams;
- Elektrinių įrankių nenaudoti lietaus metu neuždengtoje nuo kritulių vietoje, kai >48V;
- Iki statybos pradžios būtų parengtas statybos darbų technologijos projektas;
- Būtų paskirtas statinio statybos vadovas, atsakingas už darbo saugos priemonių įvykdymą;
- Statybos aikštelėje prie buitinių patalpų gerai prieinamoje vietoje būtina įrengti priešgaisrinį postą (skydas su gesintuvais ir kitu priešgaisrinio inventoriu).

Pavoingos zonos statybos aikštelėje

1. Privažiavimo keliai;
2. Mechanimų (automobilinių kranų, ekskavatorių) darbo zonos;
3. Laikinos elektros linijos ir įrenginiai;
4. Vykdam žemės darbus – veikiantys požeminiai elektros kabeliai ir dujotiekio vamdynai.

Rangovas prieš pradėdam darbus pagal statinio projektą turi sudaryti ir parengti reikiamų darbuotojų saugos ir sveikatos norminių teisės aktų ir dokumentų aplanką. Šiame aplanke esančiais darbuotojų saugos ir sveikatos norminiais teisės aktais ir dokumentais privaloma vadovautis vykdam bet kurio statybos darbus. Vykdam pavojingus darbus, prieš tai darbuotojai turi būti apmokomi darbdavio nustatyta tvarka.

Pavojingų darbo vietų statybvietyje sąrašas:

1. Darbai šuliniuose, kolektoriuose ir kituose požeminiuose įrenginiuose;
2. Darbai, vykdomi aukščiau kaip 5 m nuo žemės, perdenginio ar darbo pakloto paviršiaus, kai pagrindinė priemonė apsaugoti nuo kritimo yra apsaugos diržas;
3. Elektros, ryšių oro linijų montavimas;
4. Grunto kasyba gilesnėse kaip 1,5 m iškasose;
5. Krovinių kėlimas mechaniniais, iš jų savaeigiais krautuvais, išskyrus potencialiai pavojingus įrenginius;
6. Darbas su veikiančiais elektros įrenginiais, kurių kintama srovė 50 H² dažnio, įtampa kintamos srovės – aukštesnė kaip 42 V, o nuolatinės srovės – aukštesnė kaip 110 V;
7. Gaisrų gesinimas, avarinių ir gaivalinių nelaimių padarinių likvidavimas;
8. Kai yra kritimo, užgriovimo pavojus;
9. Mechaninis medienos, metalų ir kitų medžiagų apdirbimas, kai naudojama nemechanizuota pastūma;
10. Darbas su pavojingomis cheminėmis medžiagomis ir preparatais, nurodytais Lietuvos Respublikos cheminių medžiagų ir preparatų įstatyme.

Darbų su kenksmingomis medžiagomis ir pavojingais įrenginiais sąrašas:

1. Dujinio suvirinimo ir pjaustymo darbai.
2. Suvirinimas elektra.
3. Konstrukcijų ir detalių tvirtinimas, naudojant montažinį pistoletą.
4. Darbas su dujų liepsnos įrenginiais, atliekant ruloninių dangų įrengimą ar remontą.

22.612096-TP-SO-AR	Lapas	Lapų
	18	25

Aplinkosaugos ir trečiųjų asmenų interesų apsaugos reikalavimai

Remiantis STR 1.06.01:2016 „Statybos darbai. Statinio statybos priežiūra“ ir Lietuvos Respublikos statybos įstatymo 18 straipsnio 7 dalies 5 punktu Rangovo teisė ir pareiga „užtikrinti saugų darbą, gaisrinę saugą, aplinkos apsaugą bei tinkamas darbo higienos sąlygas statybvietėje, taip pat gretimos aplinkos bei gamtos apsaugą, šalia statybvietės gyvenančių, dirbančių ir judančių žmonių apsaugą nuo statybos darbų keliamo pavojaus, be to, nepažeisti trečiųjų asmenų gyvenimo ir veiklos sąlygų“, nurodytų statybos įstatymo 6 straipsnio 4 dalyje.

Statybos darbai nesukels pavojaus aplinkai ir žmonių sveikatai. Visi darbininkai, technikai bei inžinieriai turi būti praėję saugumo technikos instruktažą. Vykdam statybos darbus turi būti užtikrinamas privažiavimas bei priėjimas prie visų greta esančių ir funkcionuojančių pastatų bet kuriuo paros metu.

Teritorija, kurioje vyks statybos darbai, yra aptverta, todėl pašaliniai žmonės į ją nepateks.

Baigus statybos darbus statybinės atliekos ir šiukšlės iš teritorijos bus išvežtos.

Poveikį gamtai mažinančios priemonės

Žaliavos ir elementai, pagaminti fabrikinio būdu, įsigijami iš arčiausiai esančio gamintojo. Geriau rinktis gamykliniu būdu pagamintus elementus nei gaminamus vietoje, atsižvelgiant į tai, kad būtų kuo mažesnis transporto srautas.

Darbų metu maksimaliai leisti triukšmo lygiai turi neviršyti leistinių normų ir atitikti: HN 33:2007 „Akustinis triukšmas. Leidžiami lygiai gyvenamojoje ir darbo aplinkoje“.

Dažai ir hidroizoliacinės medžiagos parenkamos taip, kad jose esantis kenksmingų aplinkai medžiagų (tokių, kaip sunkieji metalai) kiekis būtų minimalus. Apsauginės kaukės ir drabužiai turi būti statybvietėje dažant ar klojant hidroizoliaciją.

Baigus statybos darbus, statybinė aikštelė rekultivuojama, žali plotai atstatomi augaliniu sluoksniu ir apsėjami žole. Atliekant statybos darbus bus vykdoma autorinė ir techninė priežiūra, kurios metu bus atsižvelgiama į aplinkos apsaugos reikalavimus.

Nelaimingi atsitikimai darbe

Nelaimingi atsitikimai statybvietėje tiriami bei pranešama apie juos pagal Nelaimingų atsitikimų darbe tyrimo ir apskaitos nuostatuose nustatytą tvarką.

Kai avarija įvyksta statinį statant, rekonstruojant, remontuojant ar griauinant, statybos rangovas, o kai įvyksta naudojamo statinio avarija – statinio naudotojas ir (arba) statinio techninis prižiūrėtojas privalo nedelsdamas:

- 1) organizuoti ir suteikti pagalbą nukentėjusiems asmenims;
- 2) imtis skubių priemonių, kad būtų išvengta tolesnių avarijos pasekmių;
- 3) pranešti apie avariją teisėsaugos institucijai, jei yra nukentėjusių žmonių;
- 4) užtikrinti statinio avarijos vietos apsaugą nuo poveikio, galinčio trukdyti tirti avarijos priežastis;

5) pranešti apie avariją Valstybinei teritorijų planavimo ir statybos inspekcijai prie Aplinkos ministerijos, viešojo administravimo subjektui, atliekančiam statinio naudojimo priežiūrą; jei avarija įvyko statybos metu, – taip pat statytojui (Užsakovui), statinio statybos techninės priežiūros vykdytojui ir statinio projektuotojui. Jeigu avarija įvyksta kultūros paveldo statinyje, kultūros paveldo objekto teritorijoje, apie avariją taip pat turi būti pranešta už nekilnojamojo kultūros paveldo apsaugą atsakingai institucijai, o jeigu įvyksta avarija, dėl kurios buvo (gali būti) užteršta aplinka, – už aplinkos apsaugą atsakingai institucijai;

- 6) aprašyti statinio būklę po avarijos, statinio pakitimus ir jų atsiradimo vietas.

Avarijos tyrimo ir likvidavimo tvarką nustato Vyriausybės įgaliota institucija (avarijos, susijusios su įrenginiais, – valstybinės priežiūros institucijos pagal kompetenciją) pagal pramoninių avarijų prevencijos, likvidavimo ir tyrimo nuostatus (2008 m. Nr. 913).

- įvykus avarijai suteikti pirmąją medicinos pagalbą.
- įvykus avarijai iškviešti pagalbą.

STATYBAI REIKALINGI RESURSAI

Statybos aprūpinimui elektros energija rekomenduojama prisijungti prie AB „ESO“ tinklų; buitiniams nuotekoms rekomenduojama naudoti biotualetus; statybos aprūpinimui vandenį atsivežti.

Buitiniams ir administracinėms patalpoms pastatomi laikini kilnojamieji statybininkų nameliai (inventoriniai vagonėliai).

Rangovas privalo pasirūpinti, kad automobilių transportas ir kita sunki statybinė technika iš statybos teritorijos išvažiuotų į miesto gatves neužteršiant kelių žemės gruntu ir kt. statybinėmis medžiagomis ir laužu.

SEZONIŠKUMO ĮTAKA STATYBOS DARBAMS

Dauguma darbų gali būti vykdomi ir šaltuoju periodu. Tačiau tokie darbai kaip hidroizoliacijos įrengimas, stogų įrengimas, tinkuojamų fasadų įrengimas, aplinkos įrengimo darbai, lauko konstrukcijų dažymas ir panašiai – negali būti vykdomi natūraliai. Esant poreikiui vykdyti minėtus ir panašius darbus šaltuoju periodu privaloma naudoti palapines, uždangas, papildomą šildymą ar kitas priemones, kad darbai būtų atliekami pagal gamintojų nurodytas instrukcijas ir nebūtų pažeista darbų atlikimo technologija.

Grunto kasimas žiemos metu

Gruntas purenamas pneumatiniiais plaktukais, gruntas atšildomas, kasimo zoną uždengus gaubtais ir leidžiant krosnelių šilumą; grunto atšildymas elektra vykdomas, aptvėrus šildomąjį plotą atstumu, ne mažesniu kaip 3,0 m pločio ir pastačius įspėjamuosius ženklus. Virš esamų kabelių draudžiama naudoti atvirą ugnį.

Betono darbų vykdymas žiemos metu

Čia išdėstytų reikalavimų turi būti laikomasi, kai vidutinė paros temperatūra yra žemesnė kaip 5° C ir minimali paros temperatūra žemesnė kaip 0° C. Betono mišinio ruošimas vykdomas šildomuose betono maiguose, naudojant pašildytą vandenį, atitirpintus ir pašildytus užpildus. Leidžiama naudoti nešildytus užpildus, kuriuose nėra prišalusio ledo, sniego, bet tuomet betono maišymas turi būti 25 % ilgiau nei vasarą. Pervežant turi būti numatytos priemonės, palaikančios pastovią betono mišinio temperatūrą. Pagrindas, ant kurio bus dedamas betono mišinys, turi būti apsaugotas nuo užšalimo. Betono jungimosi su surenkamomis konstrukcijomis siūlių vietose reikia išvalyti sniegą ir ledą. Kai oro temperatūra žemiau nei – 10°C, betonuojant armuotas konstrukcijas, kurių armatūros diametras yra daugiau kaip 24 mm, metalą reikia pašildyti iki plusinės temperatūros. Baigiant betonuoti konstrukcijas reikia jas apšiltinti apdengiant termoliuozinėmis medžiagomis ar kitais būdais. Pagreitinti betono kietėjimui, betono mišinio gamybai naudojami cheminiai priedai. Taip pat gali būti naudojamas sukлото betono pašildymas.

Betonavimo darbų vykdymas kai temperatūra virš +25°C

Vykdamas betono darbus, kai oro temperatūra daugiau kaip 25° C ir santykinė oro drėgmė mažiau kaip 50 % turi būti naudojamas greitai kietėjantis portlandcementas, kurių markė turi būti 1,5 karto didesnė negu projektinė betono markė. Šviežiai sudėtą betoną reikia pradėti tikrinti iš karto po sudėjimo. Šviežiai sudėtam mišiniui pradiniam etape neturi trūkti vandens. Betono paviršiaus drėgnumas palaikomas purškiant vandenį. Kietėjantį betoną reikia apsaugoti nuo tiesioginių saulės spindulių uždengus jį šilumą izoliuojančiomis medžiagomis.

SPECIALŪS REIKALAVIMAI NEĮPRASTŲ STATYBOS DARBŲ TECHNOLOGIJAI

Prieš statybos darbus turi būti paruoštas "Statybos darbų technologijos projektas" ir vykdomoms atskiroms statybos darbų rūšims turi būti parengtos "Statybos darbų technologinės kortelės", kuriose turi būti statybos darbų technologiniai aprašymai, montavimo schemos, gaminių stropavimo schemos, mechanizmų ir darbininkų išdėstymas, nurodyti darbuotojų saugos ir sveikatos reikalavimai su nurodytomis kolektyvinėmis ir asmeninėmis apsaugos priemonėmis;

Rengiant statybos darbų technologijos projektą, privaloma vadovautis statinio projektu, techninio projekto sprendiniais, statybos techniniais reglamentais, įmonės statybos taisyklėmis ir kitais galiojančiais normatyviniais dokumentais. Statybos darbų technologijos projekte turi būti pateikti konkretūs darbuotojų saugos ir sveikatos užtikrinimo sprendiniai.

Rangovas yra atsakingas už statybos darbų technologijų ir metodų parinkimą bei statybos darbų organizavimą taip, kad būtų išlaikyti esminiai statinio reikalavimai, aplinkos apsaugos, darbo saugos ir kiti aktualiuose Lietuvos Respublikos teisė aktuose nustatyti reikalavimai, šio projekto. Taip pat laikytis šio projekto kitose dalyse techninėse specifikacijose pateiktų reikalavimų statybinėms medžiagoms, konstrukcijoms, įrangai ir darbų vykdymui.

STATINIO STATYBOS TECHNINĖS PRIEŽIŪROS ORGANIZAVIMAS IR TVARKA

Techninę priežiūrą organizuoja statytojas. Statybai privaloma bendroji Techninė priežiūra. Be jos yra specialioji statinio statybos techninė priežiūra. Bendrąją ir Specialiąją Techninę priežiūrą gali atlikti atestuoti ypatingiems gydymo paskirties statiniams ir projekte numatytiems inžineriniams tinklams statinio statybos techniniai prižiūrėtojai, arba jų vadovaujama priežiūros grupė, sudaryta iš atestuotų specialistų statinio statybos techninių prižiūrėtojų vadovų. Specialiosios statinio statybos techninės priežiūros vadovas samdomas ta pačia tvarka kaip ir bendrosios statinio statybos techninis prižiūrėtojas, kai jo kandidatūrai pritaria statinio statybos techninis prižiūrėtojas. Specialiosios statinio statybos techninės priežiūros vadovas (kai ji atliekama ne bendrosios Techninės priežiūros sudėtyje) yra pavaldus statinio statybos techniniam prižiūrėtojui tik Techninės priežiūros koordinavimo klausimais. Techninė priežiūros lankymosi objekte periodiškumas – statybos darbų techninis prižiūrėtojas objekte turi būti ne mažiau du kartus per savaitę ir prieš kiekvieno naujo technologinio proceso pradžią

Statinio statybos techninės priežiūros grupės sudėtis nustatoma sudarant techninės priežiūros sutartį. Šiam projektui rekomenduojama vykdyti bendrąją ir specialiąją techninę priežiūrą. Neatestuoti atitinkamų statybos sričių specialistai privalo turėti aukštesnįjį statybos išsilavinimą ar kitą techninį išsilavinimą (specialųjį vidurinį). Jie dirba kaip statinio statybos techninio prižiūrėtojo (bendrosios ar specialiosios statinio statybos techninės priežiūros vadovo) pagalbininkai ir atsiskaito jam. Statytojui (užsakovui) atsiskaito tik statinio statybos techninis prižiūrėtojas.

Statinio statybos techninė priežiūra:

- Kontroliuoja kad laiku būtų parengtas statybos darbų technologijos projektas ir statinio darbo projektas
- organizuoja geodezinius nužymėjimus ir jų įtvirtinimą statybvietyje, kartu su geodezijos tarnyba patikrina, priima ir įformina geodezines nuotraukas;
- perduoda statinio statybos vadovui statybvietyje pagal aktą;
- rūpinasi, kad laiku būtų įforminta juridinė, techninė visų sklype ir už jo ribų esančių vertybių apsauga (gamtosauga, geodezinių ženklų, veikiančių inž.tinklų ir NKPV);
- kartu su statinio statybos vadovu parengia paraišką dėl projektavimo sąlygų statybos laikotarpiui energijai, vandeniui tiekti, ryšių paslaugoms tenkinti ir pan. ir kontroliuoja jų vykdymą;
- tikrina, kad statinys būtų statomas pagal statinio projektą, laikantis įstatymų, kitų teisės aktų, normatyvinių statybos dokumentų, statinio projektavimo sąlygų, statybos leidimo reikalavimų, laiku būtų atliekami reikalingi matavimai ir bandymai;
- sužinojus, kad statinio projekto sprendiniai neatitinka faktiškų statybos sąlygų ir negali būti reališkai, kreipiasi į statytoją ir statinio projektuotoją dėl projektinių sprendinių koregavimo;
- kontroliuoja statybos leidimo, statinio projekto, statinio projektavimo sąlygų galiojimo terminus, informuoja statytoją apie jų pratęsimo (pakeitimo) būtinumą ir, jam pavedus, – tuo rūpinasi;
- kontroliuoja, kad visi statinio projekto pakeitimai būtų atlikti nustatyta tvarka ir papildomai ekspertuoti (jei reikia);
- sustabdo darbus, jei pakeisti projektiniai sprendiniai neįteisinti nustatyta tvarka;
- kontroliuoja statybos darbų normatyvinę kokybę, jų atlikimo pagal darbų technologiją nuoseklumą;
- tikrina, kad statybos metu naudojamų statybos produktų bei įrenginių kokybė, nurodyta atitikties dokumentuose, atitiktų reikalavimus, nurodytus statinio projekto techninėse specifikacijose;

- tikrina ir priima paslėptus statybos darbus ir paslėptas statinio konstrukcijas, dalyvaujant STPRV ir PVPV ir pasirašo atitinkamus aktus;
- dalyvauja išbandant inžinerinius tinklus, inžinerines sistemas, įrenginius, konstrukcijas ir pasirašo jų priėmimo aktus;
- dalyvauja viešojo administravimo subjektų, atliekančių statybos valstybinę priežiūrą, bei NKPV apsaugos institucijų atliekamuose statinio statybos patikrinimuose;
- dalyvauja ekspertišės, statybos sustabdymo ir atnaujinimo komisijų darbe;
- praneša viešojo administravimo subjektui, atliekančiam statybos valstybinę priežiūrą apie avarinę prižiūrimos statybos būklę arba įvykusią avariją;
- tikrina, kad atliktų statybos darbų dokumentuose nurodyti darbų kiekiai atitiktų faktiškuosius ir, jei reikia, organizuoja tų kiekių nustatymą apmatuojant;
- informuoja raštu statytoją, jei statybos darbų atlikimo dokumentuose nurodyti kiekiai neatitinka faktiškųjų;
- kontroliuoja, kad laiku būtų užsakytos ir atliktos sumontuotų inžinerinių statinių geodezinės nuotraukos, statybietės tvarkymo darbų įvykdymo brėžiniai;
- neleidžia naudoti nustatyta tvarka nepripažintą tinkamu naudoti statinį arba jo dalį, įspėja apie tai statytoją raštu ir prireikus informuoja viešojo administravimo subjektą, atliekantį statybos valstybinę priežiūrą;
- kontroliuoja, kad į Statybos darbų žurnalą įrašyti Techninės priežiūros, statinio projekto vykdymo priežiūros, viešojo administravimo subjektų atliekančių statybos valstybinę priežiūrą reikalavimai bei statinio saugos ir paskirties reikalavimų valstybinės priežiūros institucijų reikalavimai būtų įvykdyti nustatytais terminais;
- pasirašo (vilioja) pateiktus sumokėti darbų atlikimo dokumentus tik tada, kai juose nurodyti statybos darbų kiekiai atitinka faktiškuosius, atlikti statybos darbai atitinka statinio normatyvinės kokybės reikalavimus;
- statinio statybos techninis prižiūrėtojas paskirsto aukščiau išvardytas priežiūros funkcijas tarp savęs ir jo vadovaujamoje grupėje dirbančių specialistų statinio statybos techninių priežiūrų vadovų jo paties patvirtintu dokumentu.

STATINIO STATYBOS TECHNINĖS PRIEŽIŪROS LAIKO SKAIČIAVIMAS

PASTATŲ STATYBOS TECHNINĖ PRIEŽIŪRA			
EIL. NR.	PAVADINIMAS	MINIMALUS VALANDŲ SKAIČIUS	PASTABOS
1	Projekto nagrinėjimas	856	
2	Pastato pamatai	80,5	Pastato nužymėjimas, tranšėjų iškasimas, grunto sutankinimas ir smėlio pasluoksnio statybos techninė priežiūra, monolitinių betoninių ir gelžbetoninių konstrukcijų apžiūrėjimas nuėmus klojinius ir atitiktis tolimesniems statyboms darbams, pamatų paruošimo hidroizoliacijai ir garo izoliacijai patikrinimas, pamatų apžiūra prieš užpilant gruntą, gręžtinių pamatų įrengimas

3	Lauko vandentiekio, nuotekų šalinimo šilumos tiekimo tinklai	34	
4	Bandymai	32	
5	Laikančiosios konstrukcijos	2840	
6	Stogas	72	
7	Fasadai ir langai	768	
8	Šildymo, vėdinimo ir oro kondicionavimo inžinerinė sistema	3692	Spečialieji statybos darbai
9	Elektros inžinerinė sistema	3408	
10	Elektroninių ryšių (telekomunikacijų) inžinerinė sistema	1704	
11	Vandentiekio inžinerinė sistema	1988	
12	Nuotekų šalinimo inžinerinė sistema	1988	
13	Gaisro gesinimo sistemos	1562	
14	Grindų pagrindų paruošimas ir betonavimas	128,4	
15	Apdailos darbai	1470	
16	Statybos sklypo tvarkymas	40	
17	Dokumentacijos tvarkymas (paslėpti darbai, statybos produktų atitikties dokumentų, statybos žurnalų tvarkymas, aktų pasirašymas)	144	
18	Geodezinės nuotraukos tikrinimas	852	
19	Užbaigimo komisija	24	
KITŲ INŽINERINIŲ STATINIŲ STATYBOS TECHNINĖ PRIEŽIŪRA			
EIL. NR.	PAVADINIMAS	MINIMALUS VALANDŲ SKAIČIUS	PASTABOS
1	Projekto nagrinėjimas	19	
2	Kiti inžineriniai statiniai	66,5	Pastatai, susisiekimu komunikacijos ir inžineriniai tinklai nevertinami

3	Dokumentačijos tvarkymas (paslėpti darbai, statybos produktų atitikties dokumentų, statybos žurnalų tvarkymas, aktų pasirašymas)	144	
4	Geodezinės nuotraukos tikrinimas	12	
5	Užbaigimo komisija	24	

**STATYBOS TRUKMĖ PRIIMTA
(MĖNESIAIS): 12
MINIMALUS VALANDŲ SKAIČIUS IŠ VISO: 21948,4**

STATYBOS TRUKMĖ

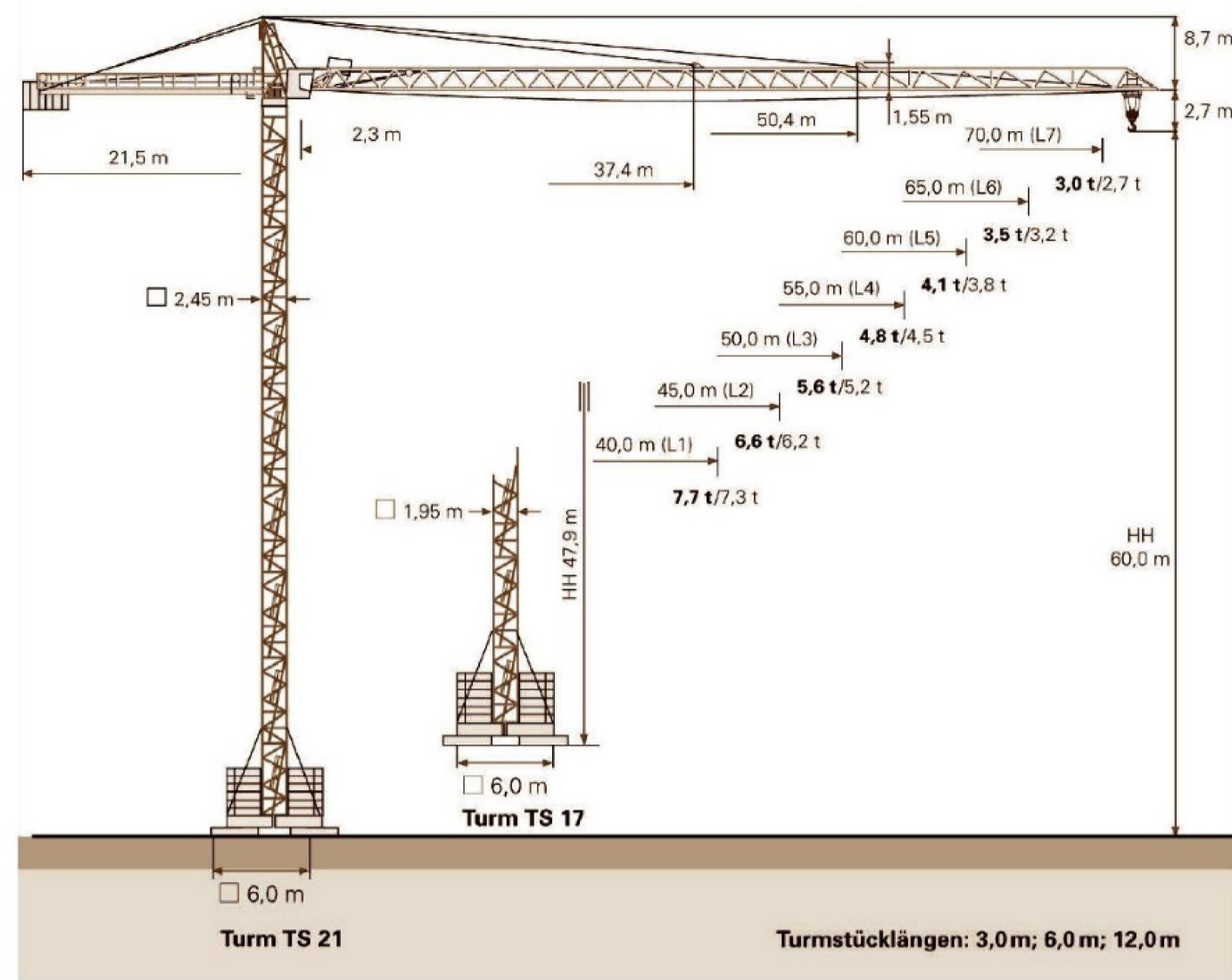
Remiantis Lietuvos Respublikoje atliekamais artimos apimties ir pobūdžio darbais, bendra statybos darbų trukmė priimta iki 12 mėn.

Statytojo ir Rangovo rangos sutartimi ar kitu papildomu susitarimu darbų trukmė gali būti ir kita.

KALENDORINIS DARBŲ GRAFIKAS

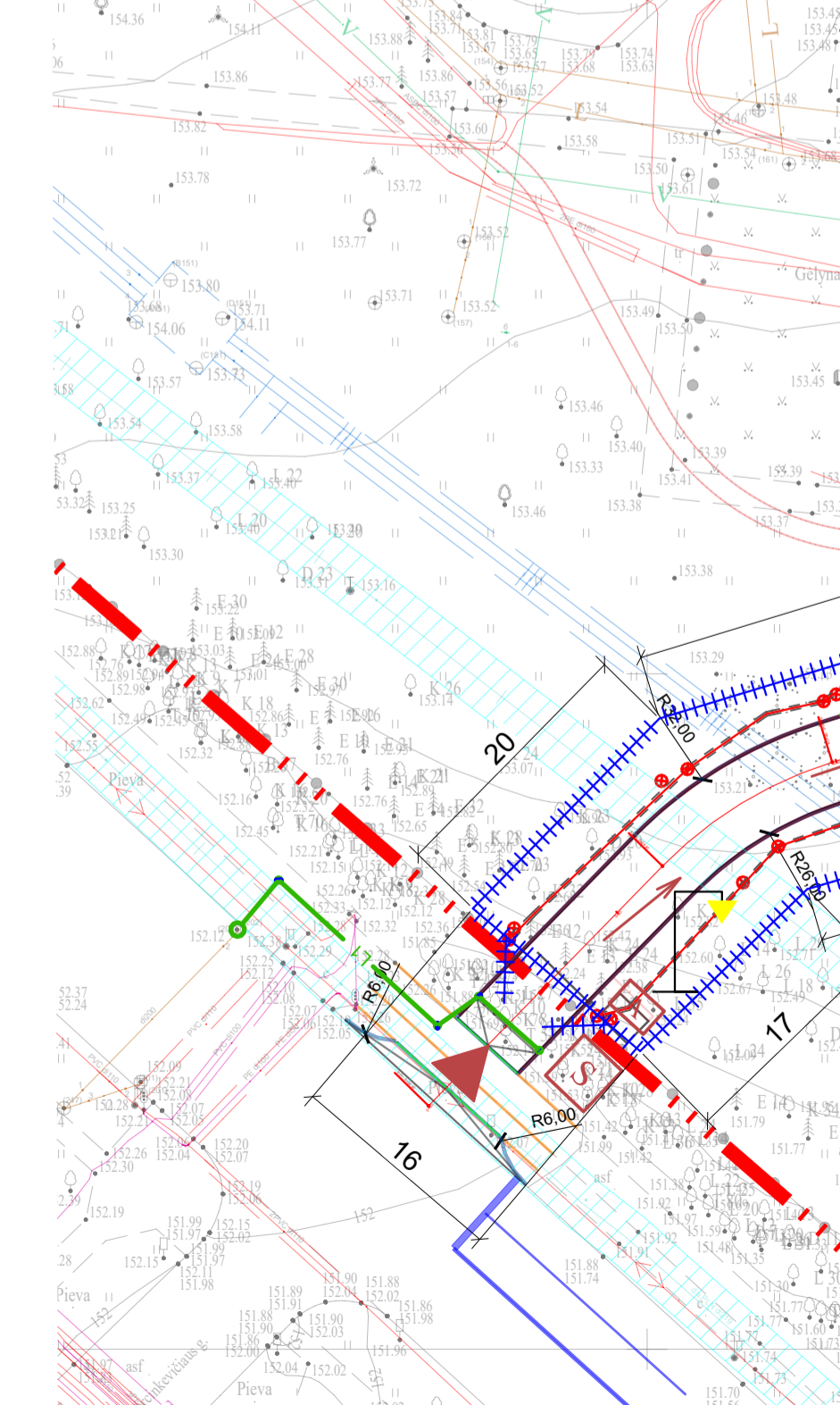
Eil. Nr.	Objekto dalių/komponentų pavadinimai												
		1	2	3	4	5	6	7	8	9	10	11	12
1	Paruošiamieji, ardymo darbai	■	■	■	■								
2	Lauko tinklų įrengimas: vandentiekis, nuotekos, elektrotechnika, ryšiai, šilumos tiekimo		■	■	■	■							
3	Pamatų įrengimas		■	■	■								
4	Pastato konstrukcijų montavimas: metalinės, gelžbetoninės konstrukcijos			■	■	■	■	■	■	■	■	■	■
5	Fasado, stogo, durų ir langų montavimo darbai					■	■	■	■	■	■	■	■
6	Grindu betonavimas									■	■	■	■
7	Pertvarų įrengimas								■	■	■	■	■
8	Apdailos įrengimas										■	■	■
9	Patalpų valymas											■	■
10	Vidaus inžinerinių sistemų montavimas: vandentiekis, nuotekos, šildymas, vėdinimas, oro kondicionavimas, elektrotechnika, silpnos srovės								■	■	■	■	■
11	Aplinkos sutvarkymas, kietų dangų įrengimas										■	■	■
12	Pridavimo projektavimas												■

Rekomenduojami kranai ZBK250



- Nurodymai darbų vykdymui:**
- Dirbant vadovautis Lietuvos Respublikos statybos įstatymais, kitais Lietuvos Respublikoje galiojančiais norminiais teisės aktais bei dokumentais.
 - Gaminiai negali būti keliami virš zonos už statybos aikštelės ribų.
 - Medžiagos, gaminiai ir priemonės sandėliuojamos tam skirtose vietose, pagal sandėliavimo schemas. Tarp rietuvių turi būti palikti >1 m tarpai. Atstumas tarp sandėliavimo vietų ir statybos aikštelės aptverimo turi būti >1 m.
 - Kranai gali kelti tik siekių ir kelimo galios diagramose nurodytą leistiną krūvį.
 - Iškraunant iš mašinos medžiagas, jas galima pakelti tik 1 m virš mašinos, o prie statomo pastato leidžiama kelti tik į reikiamą aukštį.
 - Kranas turi būti statomas taip, kad jam dirbant atstumas tarp sukamosios dalies, pastatų krovinių, rietuvių, kranų konstrukcijų ir kitų daiktų būtų ne mažesnis kaip 1 m.
 - Kranų darbo zona ribojama sąlyginai, paženkinant įspėjamaisiais ženklais.
 - Pirmosios pagalbos priemonės laikomos gyvenamuose vagoneliuose (buitinės patalpos).
 - Statinio statybos saugos ir sveikatos darbe koordinatorių skiria statytojas arba rangovas, suderinę su statytoju.
 - Apie statybos pradžią būtina pranešti VDI teritoriniam skyriui.
 - Inžineriniai tinklai už sklypo ar darbų vykdymo ribos maksimaliai klojami prasitimu būdu, iškasos bei tranšėjos aptveriamos apsaugine tvora, kad nepatektų pašaliniai asmenys.
 - Statybos metu pastatas aptveriamas įspėjama juosta STOP apsaugai nuo krovinių kritimo nuo pastato. Virš įėjimo į pastatą įrengti apsauginius stogelius, pastatyti įspėjamuosius ženklus PAVOJINGA ZONA. Prie duobių, pavojingų giluminių, įvairių peraukštėjimų ir pan. privaloma įrengti laikinus ir saugius atitverimus su įspėjama juosta STOP.
 - Draudžiama sandėliuoti medžiagas ir įrenginius, nevažinėti ir nestatyti transporto priemonių, laikinių statinių ir įrenginių prie medžių arčiau kaip 1 m nuo medžių lajų projekcijų, bet ne arčiau kaip 3 m nuo kamieno ir 2 m nuo krūmų.

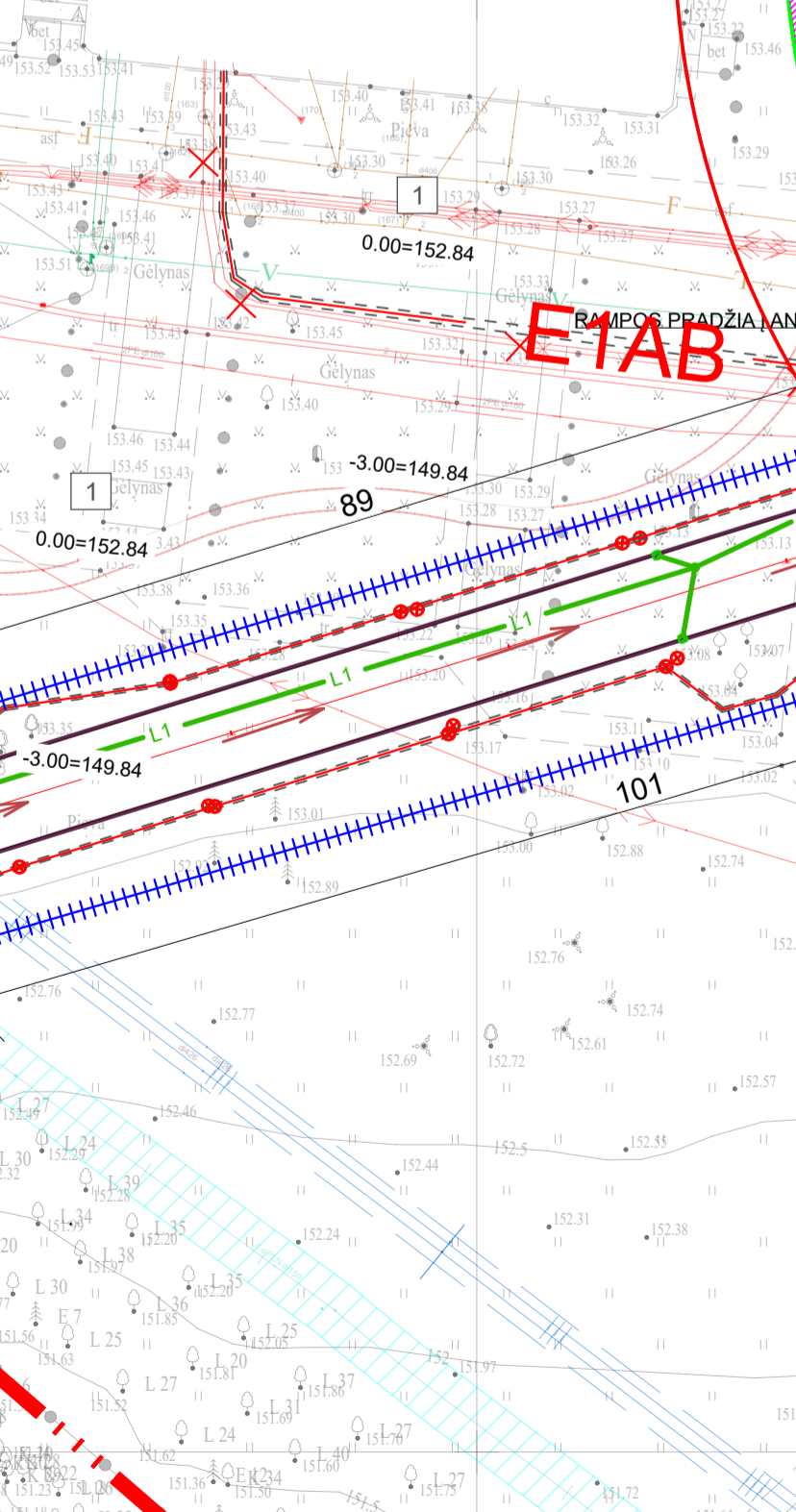
- Pavojingos zonos statybos aikštelėje:**
- Pravažiavimo keliai.
 - Mechanizmų (keliamųjų kranų, ekskavatorių, buldozerių, keliamųjų įrenginių ir kt.) darbo zonos.
 - Laikinos elektros linijos ir įrenginiai.
 - Vykdančios žemės darbus - veikiančios požeminiai elektros kabeliai ir dujotiekio vamzdynai.
 - Montuojant metalo konstrukcijas, vamzdynus ir įrenginius - montavimo ir suvirinimo darbų zona.
 - Vykdančios sienų konstrukcijų montavimą, įrengiant vidaus komunikacijas, atliekant vidaus ir išorės apdailos darbus - darbų nuo pastolių, pakeliamų mechanizmų darbo zona.
 - Montuojant sunkius įrenginius ir konstrukcijas - montavimo darbų zonos.
 - Montuojant stogo įrenginius - stogo darbų zona.
 - Atsiradus pavojingai zonai už statybvietės aptverimo, privalo dalyvauti reguliuotojas ir pašaliniai asmenys nukreipti saugiu taku.



Patogaus pločio perėjimas pėstiesiems, įrengtas nuolydis perėjimo pradžioje, užtikrintas perėjimo apšvietimas tamsiuoju paros metu.

- Nurodymai pėsčiųjų eismo organizavimui šalia statybvietės:**
- Turi būti užtikrintas saugus ir kiek įmanoma patogesnis pėsčiųjų judėjimas šalia objekto. Saugus praeiti pėsčiųjų takas turi būti be kliūčių, pakankamo pločio (rekomenduojama - 2,25 m, mažiausiai - 1,5 m), numatant patogų užvažiuojimo sprendinį (jeigu perėjimas įrengiamas ne tame pačiame kaip šlaitavitis aukštyje). Praeiti šalia statybvietės skirtas takas turi būti patogus ŽN ir SPŽ bei turėti aiškias jungtis su esama pėsčiųjų infrastruktūra. Darbų metu turi būti išsaugomi gyvybingi gatvės želdiniai, apsaugojtus jų šaknis ir kamienai.

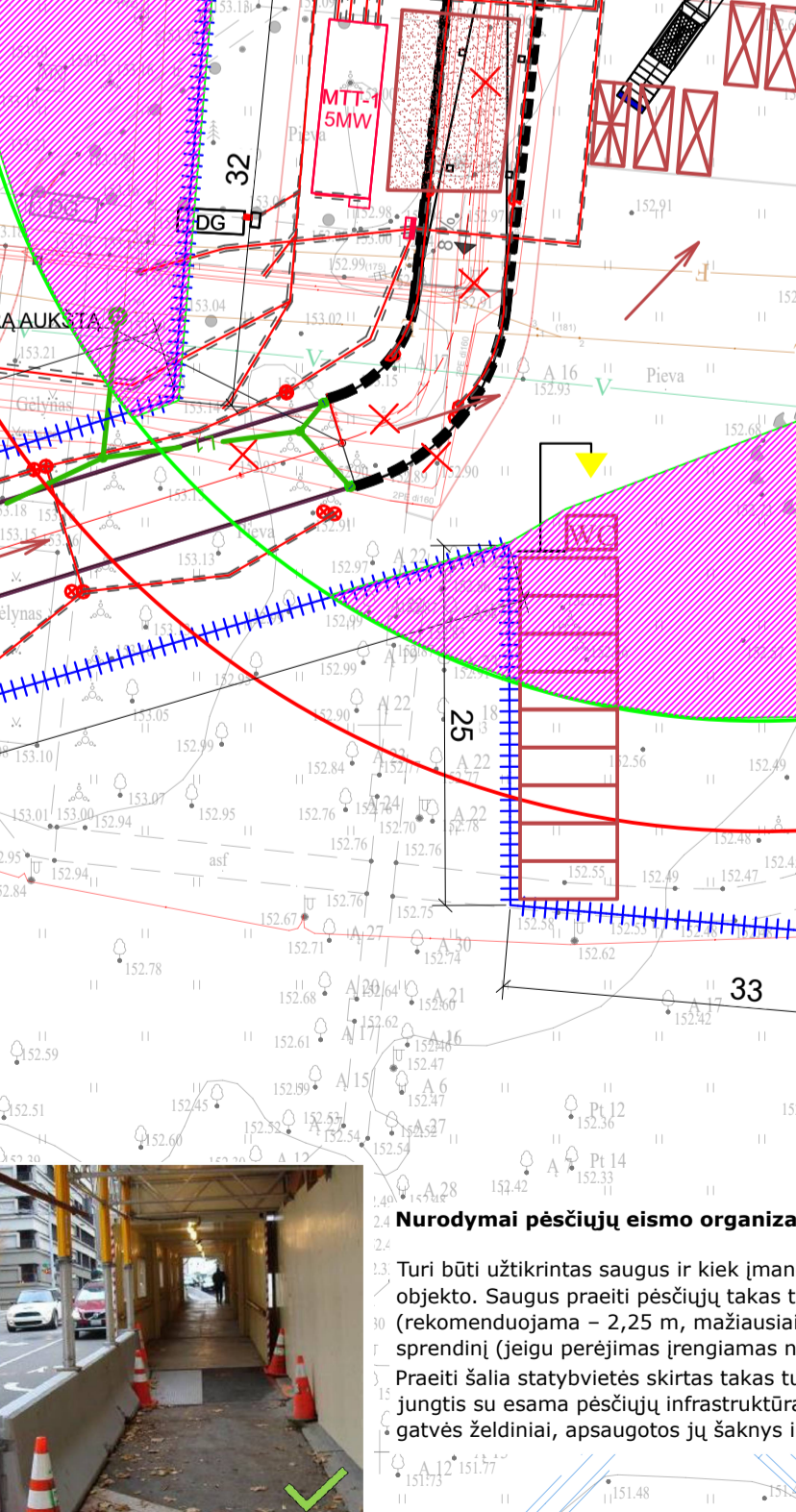
- SAUGUS KROVINIŲ KELIMO KRANAIŠ NURODYMAI**
- Kranų darbų statyboje reglamentuojama "Kėlimo kranų priežiūros taisyklės".
 - Vadovauti darbams su kranais statybos aikštelėje skiriamas darbų vadovas, atsakingas, kad šie darbai būtų tinkamai planuojami, koordinuojami, prižiūrimi ir atliekami saugiai.
 - Krovinių kelti galima tik tada, kai stropuotojų sutartinis nurodymas ženklais ir radio ryšiu.
 - Visos kelimo operacijos privalo būti tinkamai planuojamos, atliekamos ir prižiūrimos. Mašinistai ir stropuotojai privalo būti aprūpinti ryšio priemonėmis (radio ryšio siūtuvai ar pan.), kad užtikrintų koordinuotą kranų darbą.
 - Atliekant krovinių kėlimo darbus kranu pavojinga zona pažymima įspėjamaisiais ženklais "Pavojinga zona" gerai matomais stropuotojams bei mašinistams. Tokie zonos pašaliniai asmenims būti draudžiamam.
 - Mašinistai privalo vykdyti tik stropuotojų sutartinis nurodymas ženklais ir radio ryšiu.
 - Stropuotojai turi būti apsirėngę specialiomis ryškios spalvos liemenėmis. Neudėjamos krovinių stropavimo schemas turi būti pateiktos darbų vykdymo projekte ir/arba atitinkamos technologinės kortelės.
 - Dirbant laikinose krovinių iškrovimo vietose stropuotojai privalo prilaikyti krovinių atatomomis taip, kad jis neišsibūtuotų ir neturėtų galimybės nukristi už pavojingos zonos ribų. Statybvietė aptveriamas, įrengiamas Informacinis skydas.
 - Vykdančios krovimo darbus prie gatvių, esančių šalia statybvietės, uždaryti pėsčiųjų praejimo takus, pavojingą zoną aptverti įspėjama juosta, pastatyti laikinius kelio ženklus ir perspėjimo ženklius, kad į pavojingas zonas nepatektų žmonės ir transporto priemonės. Papildomai skiriami stebėtojai (apsirėngę specialiomis ryškios spalvos liemenėmis), (įspėjantys pėsčiuosius ir vairuotojus apie pavojų).



Patogaus pločio perėjimas pėstiesiems, įrengtas nuolydis perėjimo pradžioje, užtikrintas perėjimo apšvietimas tamsiuoju paros metu.

- SAUGUS KROVINIŲ KELIMO KRANAIŠ NURODYMAI**
- Esant poreikiui, prieš darbų pradžią rangovas parengia ir suderina laikinį eismo organizavimo projektą su Vilniaus miesto savivaldybės administracijos eismo organizavimo skyriumi.
 - Statybos darbai gatvės ribose vykdomi vadovaujantis statybos techniniais reglamentais, Lietuvos Respublikos vyriausybės 2004-02-11 nutarimu Nr. 155 patvirtintu kelių priežiūros tvarkos aprašu, Lietuvos Respublikos saugaus eismo automobilių keliais įstatymu, Vilniaus miesto tarybos 2004-06-23 sprendimu Nr. 1-425, automobilių kelių standartizuotų dangų konstrukcijų projektavimo taisyklėmis KPT SDK 07 ir kitais susijusiais teisės aktais. Išardytos gatvių dangos ir jų pagrindai turi būti įrengiami pagal esamą konstrukciją.
 - Dirbant su kranu ir/ar betono siurbliu, prie esamo pastato ir/ar neaptvertoje teritorijoje, privalo dalyvauti reguliuotojas, esant poreikiui už statybvietės ribų, pašaliniai asmenys nukreipiami saugiu taku.

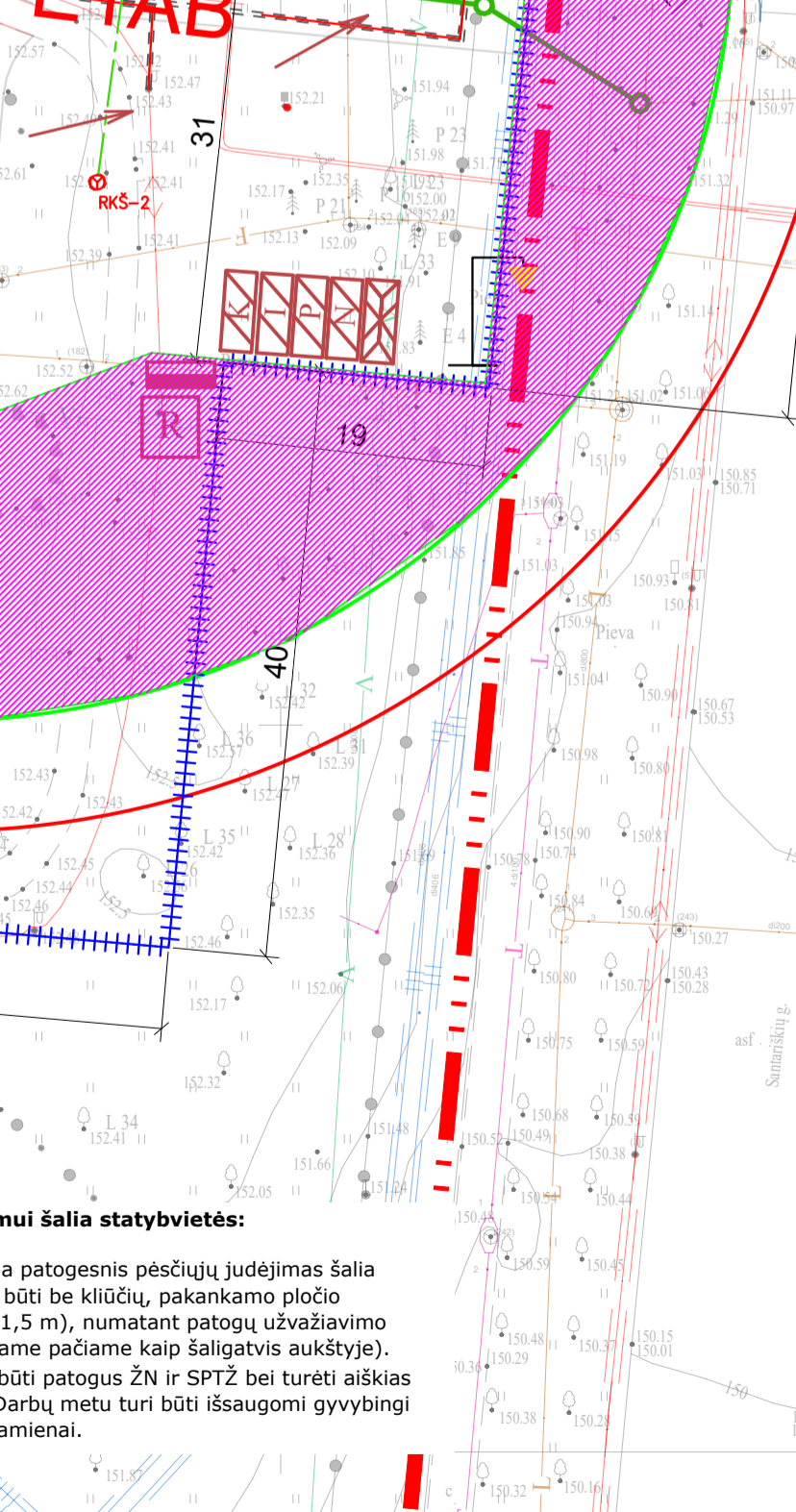
- Pastabos:**
- Laikinas aptverimas - 2,0 m aukščio tvora.
 - Vandeni darbininkų buitiniams higieniniams poreikiams pasijungti nuo esamo įvado.
 - Smulkesnį darbų aprašymą ir pagrindinius darbo saugos reikalavimus žiūrėti aiškinamajame rašte.
 - Vykdančios statybos darbus, prižiūrėti statybos aikštelę, kelius. Esant sausiams ir vėjotiems orams, drėkinti aikštelę.
 - Statybos aikštelėje įrengti laikinus ratų plovimo įrenginius. Automobilių ratai turi būti valomi ir plaujami prieš išvažiuojant iš statybų teritorijos.
 - Kiekvienos rūšies kontenerių tūris parenkamas rangovs pagal savo technologiją - jei kontenerių išdėstymas bus toks, kad nustumti rąnkomis iki šiukšlynavės neįmanoma, juos išdėstyti taip, kad būtų privažiavimas iki jų.
 - Prieš planuojamų darbų pradžią gauti kasimo ir aptverimo leidimą Vilniaus miesto savivaldybės nustatyta tvarka (<https://pasiugos.vilnius.lt/service-list/leidimu-kasineti-ir-aptverti-isdavimas>).
 - Laikinių eismo ribojimų schemą turi parengti darbų rangovas ir teikti ją derinti savivaldybei.
 - Laikiniams keliams aikštelėje naudoti tam skirtas kello plokštes, apsaugant esamus inžinerinius tinklus.



Patogaus pločio perėjimas pėstiesiems, įrengtas nuolydis perėjimo pradžioje, užtikrintas perėjimo apšvietimas tamsiuoju paros metu.

- SAUGUS KROVINIŲ KELIMO KRANAIŠ NURODYMAI**
- Kranų darbų statyboje reglamentuojama "Kėlimo kranų priežiūros taisyklės".
 - Vadovauti darbams su kranais statybos aikštelėje skiriamas darbų vadovas, atsakingas, kad šie darbai būtų tinkamai planuojami, koordinuojami, prižiūrimi ir atliekami saugiai.
 - Krovinių kelti galima tik tada, kai stropuotojų sutartinis nurodymas ženklais ir radio ryšiu.
 - Visos kelimo operacijos privalo būti tinkamai planuojamos, atliekamos ir prižiūrimos. Mašinistai ir stropuotojai privalo būti aprūpinti ryšio priemonėmis (radio ryšio siūtuvai ar pan.), kad užtikrintų koordinuotą kranų darbą.
 - Atliekant krovinių kėlimo darbus kranu pavojinga zona pažymima įspėjamaisiais ženklais "Pavojinga zona" gerai matomais stropuotojams bei mašinistams. Tokie zonos pašaliniai asmenims būti draudžiamam.
 - Mašinistai privalo vykdyti tik stropuotojų sutartinis nurodymas ženklais ir radio ryšiu.
 - Stropuotojai turi būti apsirėngę specialiomis ryškios spalvos liemenėmis. Neudėjamos krovinių stropavimo schemas turi būti pateiktos darbų vykdymo projekte ir/arba atitinkamos technologinės kortelės.
 - Dirbant laikinose krovinių iškrovimo vietose stropuotojai privalo prilaikyti krovinių atatomomis taip, kad jis neišsibūtuotų ir neturėtų galimybės nukristi už pavojingos zonos ribų. Statybvietė aptveriamas, įrengiamas Informacinis skydas.
 - Vykdančios krovimo darbus prie gatvių, esančių šalia statybvietės, uždaryti pėsčiųjų praejimo takus, pavojingą zoną aptverti įspėjama juosta, pastatyti laikinius kelio ženklus ir perspėjimo ženklius, kad į pavojingas zonas nepatektų žmonės ir transporto priemonės. Papildomai skiriami stebėtojai (apsirėngę specialiomis ryškios spalvos liemenėmis), (įspėjantys pėsčiuosius ir vairuotojus apie pavojų).

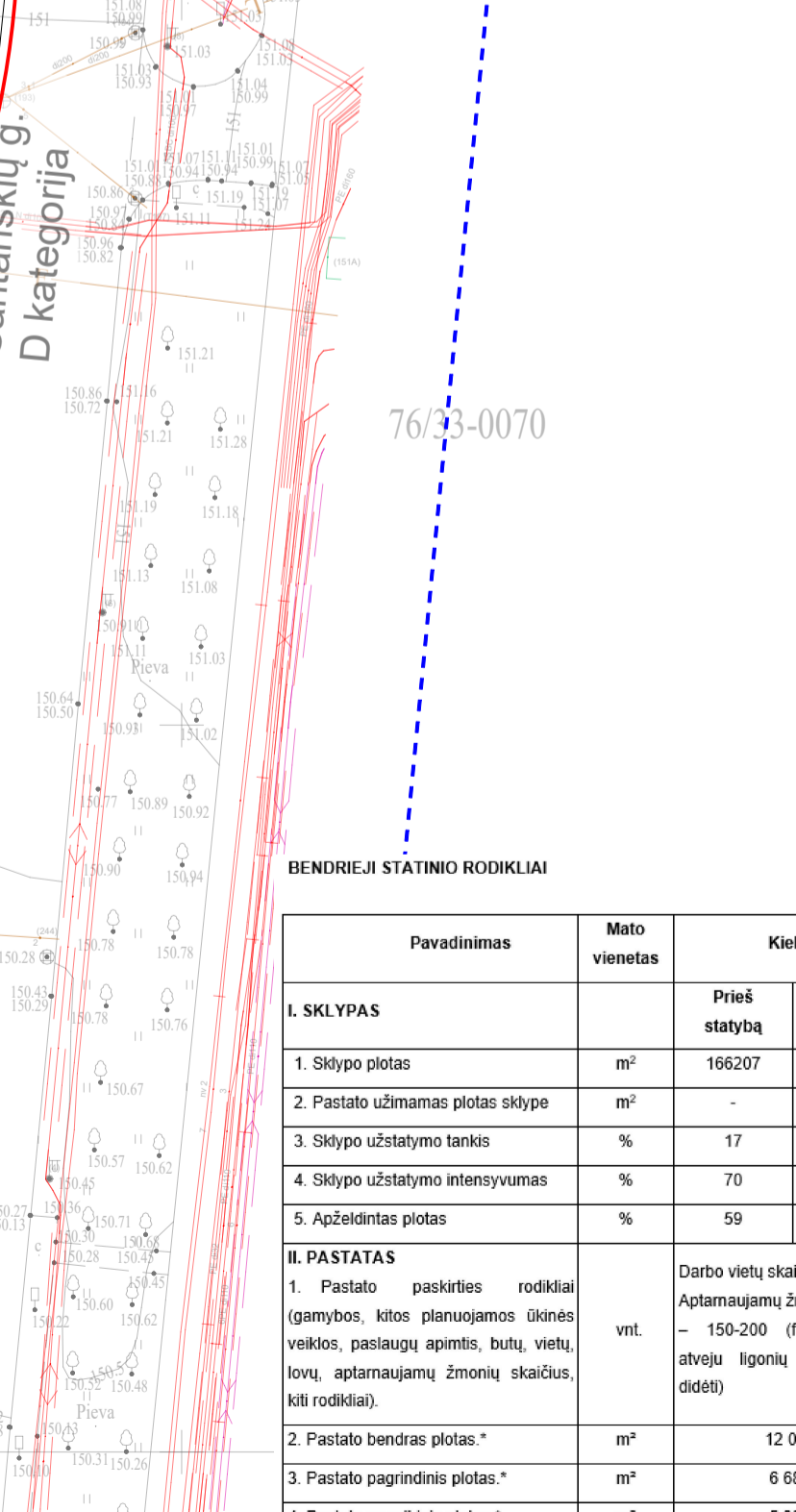
- Pastabos:**
- Laikinas aptverimas - 2,0 m aukščio tvora.
 - Vandeni darbininkų buitiniams higieniniams poreikiams pasijungti nuo esamo įvado.
 - Smulkesnį darbų aprašymą ir pagrindinius darbo saugos reikalavimus žiūrėti aiškinamajame rašte.
 - Vykdančios statybos darbus, prižiūrėti statybos aikštelę, kelius. Esant sausiams ir vėjotiems orams, drėkinti aikštelę.
 - Statybos aikštelėje įrengti laikinus ratų plovimo įrenginius. Automobilių ratai turi būti valomi ir plaujami prieš išvažiuojant iš statybų teritorijos.
 - Kiekvienos rūšies kontenerių tūris parenkamas rangovs pagal savo technologiją - jei kontenerių išdėstymas bus toks, kad nustumti rąnkomis iki šiukšlynavės neįmanoma, juos išdėstyti taip, kad būtų privažiavimas iki jų.
 - Prieš planuojamų darbų pradžią gauti kasimo ir aptverimo leidimą Vilniaus miesto savivaldybės nustatyta tvarka (<https://pasiugos.vilnius.lt/service-list/leidimu-kasineti-ir-aptverti-isdavimas>).
 - Laikinių eismo ribojimų schemą turi parengti darbų rangovas ir teikti ją derinti savivaldybei.
 - Laikiniams keliams aikštelėje naudoti tam skirtas kello plokštes, apsaugant esamus inžinerinius tinklus.



Patogaus pločio perėjimas pėstiesiems, įrengtas nuolydis perėjimo pradžioje, užtikrintas perėjimo apšvietimas tamsiuoju paros metu.

- SAUGUS KROVINIŲ KELIMO KRANAIŠ NURODYMAI**
- Kranų darbų statyboje reglamentuojama "Kėlimo kranų priežiūros taisyklės".
 - Vadovauti darbams su kranais statybos aikštelėje skiriamas darbų vadovas, atsakingas, kad šie darbai būtų tinkamai planuojami, koordinuojami, prižiūrimi ir atliekami saugiai.
 - Krovinių kelti galima tik tada, kai stropuotojų sutartinis nurodymas ženklais ir radio ryšiu.
 - Visos kelimo operacijos privalo būti tinkamai planuojamos, atliekamos ir prižiūrimos. Mašinistai ir stropuotojai privalo būti aprūpinti ryšio priemonėmis (radio ryšio siūtuvai ar pan.), kad užtikrintų koordinuotą kranų darbą.
 - Atliekant krovinių kėlimo darbus kranu pavojinga zona pažymima įspėjamaisiais ženklais "Pavojinga zona" gerai matomais stropuotojams bei mašinistams. Tokie zonos pašaliniai asmenims būti draudžiamam.
 - Mašinistai privalo vykdyti tik stropuotojų sutartinis nurodymas ženklais ir radio ryšiu.
 - Stropuotojai turi būti apsirėngę specialiomis ryškios spalvos liemenėmis. Neudėjamos krovinių stropavimo schemas turi būti pateiktos darbų vykdymo projekte ir/arba atitinkamos technologinės kortelės.
 - Dirbant laikinose krovinių iškrovimo vietose stropuotojai privalo prilaikyti krovinių atatomomis taip, kad jis neišsibūtuotų ir neturėtų galimybės nukristi už pavojingos zonos ribų. Statybvietė aptveriamas, įrengiamas Informacinis skydas.
 - Vykdančios krovimo darbus prie gatvių, esančių šalia statybvietės, uždaryti pėsčiųjų praejimo takus, pavojingą zoną aptverti įspėjama juosta, pastatyti laikinius kelio ženklus ir perspėjimo ženklius, kad į pavojingas zonas nepatektų žmonės ir transporto priemonės. Papildomai skiriami stebėtojai (apsirėngę specialiomis ryškios spalvos liemenėmis), (įspėjantys pėsčiuosius ir vairuotojus apie pavojų).

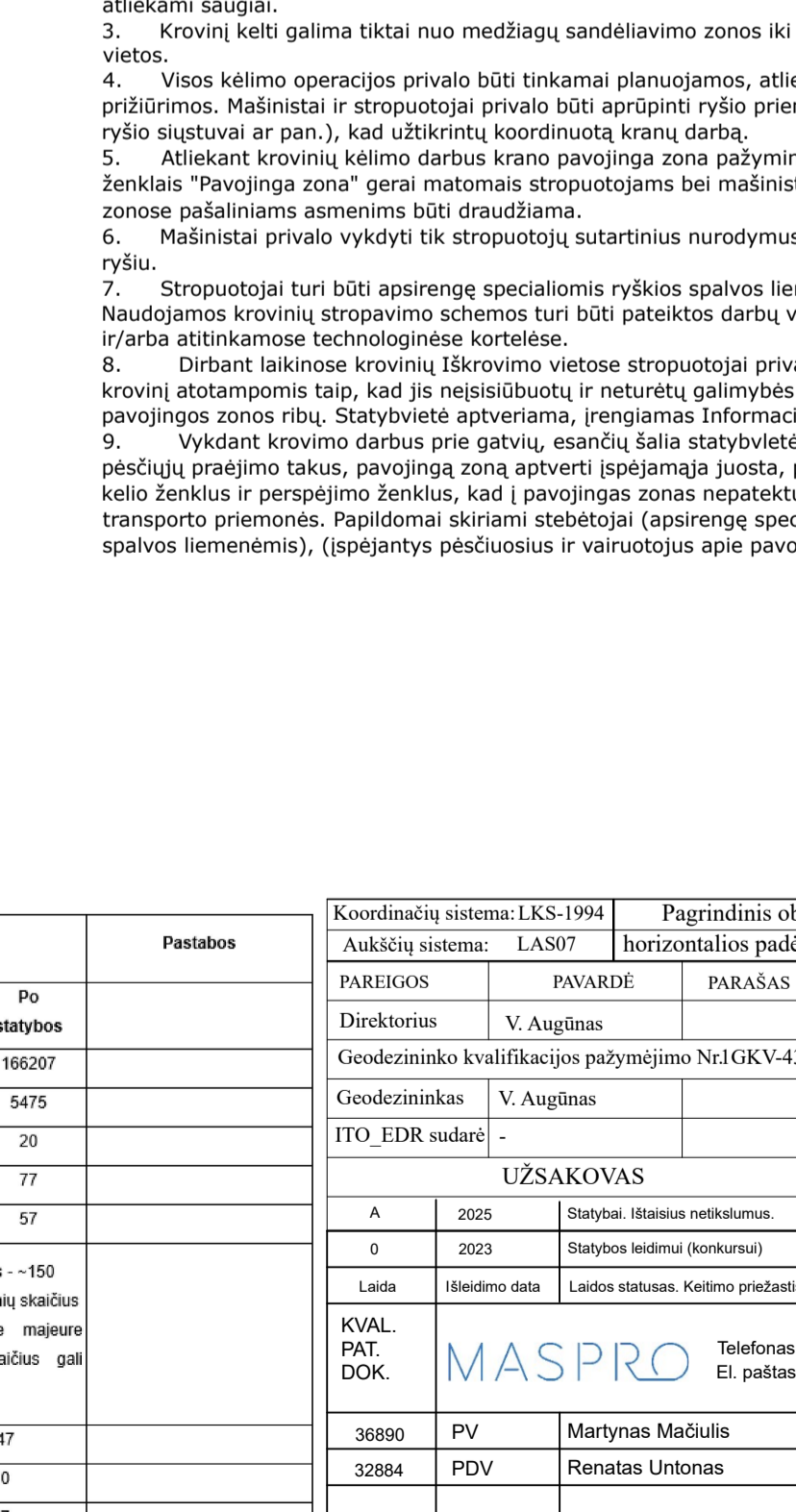
- Pastabos:**
- Laikinas aptverimas - 2,0 m aukščio tvora.
 - Vandeni darbininkų buitiniams higieniniams poreikiams pasijungti nuo esamo įvado.
 - Smulkesnį darbų aprašymą ir pagrindinius darbo saugos reikalavimus žiūrėti aiškinamajame rašte.
 - Vykdančios statybos darbus, prižiūrėti statybos aikštelę, kelius. Esant sausiams ir vėjotiems orams, drėkinti aikštelę.
 - Statybos aikštelėje įrengti laikinus ratų plovimo įrenginius. Automobilių ratai turi būti valomi ir plaujami prieš išvažiuojant iš statybų teritorijos.
 - Kiekvienos rūšies kontenerių tūris parenkamas rangovs pagal savo technologiją - jei kontenerių išdėstymas bus toks, kad nustumti rąnkomis iki šiukšlynavės neįmanoma, juos išdėstyti taip, kad būtų privažiavimas iki jų.
 - Prieš planuojamų darbų pradžią gauti kasimo ir aptverimo leidimą Vilniaus miesto savivaldybės nustatyta tvarka (<https://pasiugos.vilnius.lt/service-list/leidimu-kasineti-ir-aptverti-isdavimas>).
 - Laikinių eismo ribojimų schemą turi parengti darbų rangovas ir teikti ją derinti savivaldybei.
 - Laikiniams keliams aikštelėje naudoti tam skirtas kello plokštes, apsaugant esamus inžinerinius tinklus.



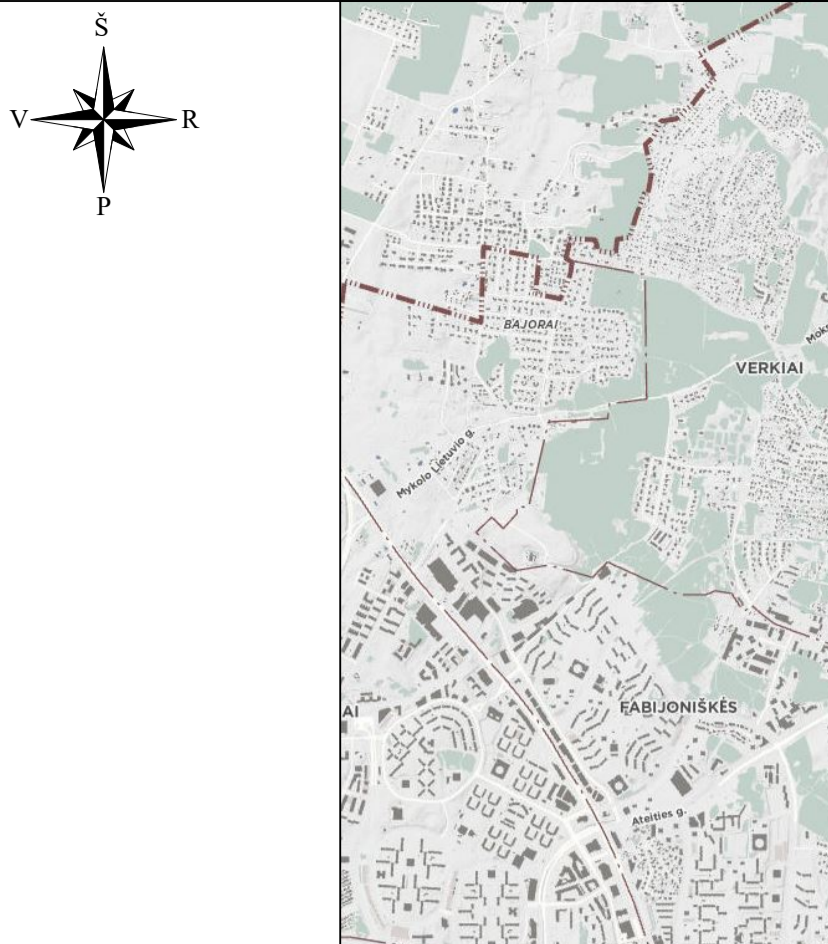
Patogaus pločio perėjimas pėstiesiems, įrengtas nuolydis perėjimo pradžioje, užtikrintas perėjimo apšvietimas tamsiuoju paros metu.

- SAUGUS KROVINIŲ KELIMO KRANAIŠ NURODYMAI**
- Kranų darbų statyboje reglamentuojama "Kėlimo kranų priežiūros taisyklės".
 - Vadovauti darbams su kranais statybos aikštelėje skiriamas darbų vadovas, atsakingas, kad šie darbai būtų tinkamai planuojami, koordinuojami, prižiūrimi ir atliekami saugiai.
 - Krovinių kelti galima tik tada, kai stropuotojų sutartinis nurodymas ženklais ir radio ryšiu.
 - Visos kelimo operacijos privalo būti tinkamai planuojamos, atliekamos ir prižiūrimos. Mašinistai ir stropuotojai privalo būti aprūpinti ryšio priemonėmis (radio ryšio siūtuvai ar pan.), kad užtikrintų koordinuotą kranų darbą.
 - Atliekant krovinių kėlimo darbus kranu pavojinga zona pažymima įspėjamaisiais ženklais "Pavojinga zona" gerai matomais stropuotojams bei mašinistams. Tokie zonos pašaliniai asmenims būti draudžiamam.
 - Mašinistai privalo vykdyti tik stropuotojų sutartinis nurodymas ženklais ir radio ryšiu.
 - Stropuotojai turi būti apsirėngę specialiomis ryškios spalvos liemenėmis. Neudėjamos krovinių stropavimo schemas turi būti pateiktos darbų vykdymo projekte ir/arba atitinkamos technologinės kortelės.
 - Dirbant laikinose krovinių iškrovimo vietose stropuotojai privalo prilaikyti krovinių atatomomis taip, kad jis neišsibūtuotų ir neturėtų galimybės nukristi už pavojingos zonos ribų. Statybvietė aptveriamas, įrengiamas Informacinis skydas.
 - Vykdančios krovimo darbus prie gatvių, esančių šalia statybvietės, uždaryti pėsčiųjų praejimo takus, pavojingą zoną aptverti įspėjama juosta, pastatyti laikinius kelio ženklus ir perspėjimo ženklius, kad į pavojingas zonas nepatektų žmonės ir transporto priemonės. Papildomai skiriami stebėtojai (apsirėngę specialiomis ryškios spalvos liemenėmis), (įspėjantys pėsčiuosius ir vairuotojus apie pavojų).

- Pastabos:**
- Laikinas aptverimas - 2,0 m aukščio tvora.
 - Vandeni darbininkų buitiniams higieniniams poreikiams pasijungti nuo esamo įvado.
 - Smulkesnį darbų aprašymą ir pagrindinius darbo saugos reikalavimus žiūrėti aiškinamajame rašte.
 - Vykdančios statybos darbus, prižiūrėti statybos aikštelę, kelius. Esant sausiams ir vėjotiems orams, drėkinti aikštelę.
 - Statybos aikštelėje įrengti laikinus ratų plovimo įrenginius. Automobilių ratai turi būti valomi ir plaujami prieš išvažiuojant iš statybų teritorijos.
 - Kiekvienos rūšies kontenerių tūris parenkamas rangovs pagal savo technologiją - jei kontenerių išdėstymas bus toks, kad nustumti rąnkomis iki šiukšlynavės neįmanoma, juos išdėstyti taip, kad būtų privažiavimas iki jų.
 - Prieš planuojamų darbų pradžią gauti kasimo ir aptverimo leidimą Vilniaus miesto savivaldybės nustatyta tvarka (<https://pasiugos.vilnius.lt/service-list/leidimu-kasineti-ir-aptverti-isdavimas>).
 - Laikinių eismo ribojimų schemą turi parengti darbų rangovas ir teikti ją derinti savivaldybei.
 - Laikiniams keliams aikštelėje naudoti tam skirtas kello plokštes, apsaugant esamus inžinerinius tinklus.



Patogaus pločio perėjimas pėstiesiems, įrengtas nuolydis perėjimo pradžioje, užtikrintas perėjimo apšvietimas tamsiuoju paros metu.



SUTARTINIAI LVN ŽYMĖJIMAI		SUTARTINIAI ŽYMĖJIMAI	
-V1-	Projektuojamas geriamo vandentiekio tinklas	—	SKLYPO RIBA
-L1-	Projektuojamas lietaus tinklas	---	GRETŪMŲ SKLYPŲ RIBOS
-F1-	Projektuojamas buities nuotekų tinklas	---	DARBŪ RIBA
F1-1	Projektuojami kontroliniai buities nuotekų šuliniai		
L1-1	Projektuojami kontroliniai lietaus nuotekų šuliniai		
f1...	Projektuojami lietaus nuotekų surinkimo šuliniai		
It...	Projektuojami lietaus nuotekų išvadai		
Itt...	Projektuojami lietaus nuotekų išvadai		
VK1-1	Projektuojama vandentiekio kamara		
x	Demontuojama/ naikinama		

Projektuojami tinklų apsaugos zona po 2,5m, 5,0m ir po 10m nuo ašies	
E1	0,4 kW elektros kabelinės linijos
E1AB	0,4 kW elektros kabelinės linijos
E4	10 kW kabelinės linijos
E2	0,4 kW apšvietimo kabelinės linijos
	kabelinės linijos apsaugos vamzdžiai
	Projektuojami ryšių tinklai
V1	Projektuojami vandentiekio tinklai
L1	Projektuojamas lietaus nuotekų tinklai
F1	Projektuojamas buitinių nuotekų tinklai

Sutartiniai žymėjimai	
A	- apsaugos namelis
	- laikina statybos aikštelės aptverimas L=650m
□	- laikinis administracinės, buitinės- higieninės patalpos
■	- priešgaisrinio skydo vieta
WC	- biotualetai
▶	- pateikimas į sklypą
■	- laikinos grunto sandėliavimo vietos
□	- laikina atliekų sandėliavimo vieta, komunalinių atliekų konteineriai
□	- laikina atliekų sandėliavimo vieta, inertinių atliekų konteineriai
□	- laikina atliekų sandėliavimo vieta, perdirbimui tinkamų atliekų konteineriai
□	- laikina atliekų sandėliavimo vieta, netinkamų perdirbti atliekų konteineriai
□	- kenksmingi ir pavojingi atliekų konteineriai
↓	- laikinas statybvietės apšvietimas
□	- laikinos gaminių sandėliavimo vietos
□	- laikinos kenksmingų ir pavojingų gaminių sandėliavimo vietos
→	- transporto judėjimo sklype kryptis
□	- statybinio autotransporto važiuoklių apšvietimo vieta
S	- statybvietės informacinis stendas, saugos ir sveikatos informacinis stendas, vieta evakuacijai
R	- rūkymo vieta
○	- darbų vykdymo zonos (su pastolių pastatymo vietomis)
○	- rekomenduojamas bokštinis kranas ir jo darbo zona
○	- pavojinga krano darbo zona
○	- draudžiama krano darbo zona

BENDRIEJI STATIMO RODIKLIAI			
Pavadinimas	Mato vienetas	Kiekis	Pastabos
I. SKLYPAS			
1. Sklypo plotas	m ²	166207	166207
2. Pastato užimamas plotas sklype	m ²	-	5475
3. Sklypo užstatymo tankis	%	17	20
4. Sklypo užstatymo intensyvumas	%	70	77
5. Apželdintas plotas	%	59	57
II. PASTATAS			
1. Pastato paskirties rodikliai (gamybos, kitos planuojamos ūkinės veiklos, pastatų apimtys, butų, vietų, lovų, aptarnaujamų žmonių skaičius, kiti rodikliai)	vnt.		Darbo vietų skaičius - 150 Aptarnaujamų žmonių skaičius - 150-200 (force majeure atveju ligoninėje skaičius gali didėti)
2. Pastato bendras plotas.*	m ²	12 023,47	
3. Pastato pagrindinis plotas.*	m ²	6 689,70	
4. Pastato pagalbinis plotas.*	m ²	5 333,77	
5. Pastato naudojamo plotas.*	m ²	-	
6. Pastato tūris.*	m ³	71000	
7. Aukštųjų skaičius.*	vnt.	5 + rūsys	

Koordinatų sistema: LKS-1994		Pagrindinis objektų padėties tikslumas, cm		THHS Suderinimo Nr.:	
Aukštųjų sistema: LAS07	horizontalinis padėties: 4	vertikalios padėties: 4			
PAREIGOS		PAVARDĖ	PARAŠAS	UAB "VILNIAUS TOPOGRAFIJA"	
Direktorius	V. Augūnas	el. paštas: topografija@iti.lt		www.topoplana.lt tel. Nr.: 85273380, 868725875	
Geodezininko kvalifikacijos pažymėjimo Nr. LKGV-434		Objektas:	Santarškių g. 2 Vilnius		
Geodezininkas		V. Augūnas			
ITO EDR sudarė:		PLANO TIPAS	Topografinis planas - pilno turinio		
		Objekto Nr.	Mastelis	Lapų sk./Nr.	Data
UŽSAKOVAS					
A	2025	Statybai. Ištaisius netikslumus.			
0	2023	Statybos leidimas (konkursas)			
Laida	Įšaldymo data	Laidos statusas: Kolimui pritaikyti (jei taikoma)			
KVAL. PAV. DOK.	MASPRO	Telefonas: +37060979 272 El. paštas: info@maspro.lt	STATINIO PROJEKTO PAVADINIMAS: Gydymo paskirties pastato Santarškių g. 2, Vilniuje, statybos projektas		
36890	PV	Martynas Mačiulis			
32884	PDV	Renatas Untonas			
		DOKUMENTO PAVADINIMAS:			
		Statybvietės planas			
				M 1:500	
KALBOS TRUMP.		STATYTOJAS IR (ARBA) UŽSAKOVAS:	DOKUMENTO ŽYMUO:		
LT		VšĮ „Vilniaus universiteto ligoninė Santarškos klinika“ (VULSK), į. k. 124364561, Santarškių g. 2, LT-08405 Vilnius	22.612096-TP-SO-01		
				Lapai	Lapų
				1	1



STATYBOS PRODUKCIJOS
SERTIFIKAVIMO CENTRAS

Valstybės įmonė Statybos produkcijos sertifikavimo centras, įmonės kodas 110068926, Linkmenų g. 28, LT-08217 Vilnius

KVALIFIKACIJOS ATESTATAS

Nr.32884

Renatas Untonas

Suteikta teisė eiti ypatingojo statinio projekto dalies vadovo ir ypatingojo statinio projekto dalies vykdymo priežiūros vadovo pareigas.

Statiniai: gyvenamieji ir negyvenamieji pastatai, inžineriniai tinklai (vandentiekio, šilumos, nuotekų šalinimo), kiti inžineriniai statiniai, taip pat minėti statiniai, esantys kultūros paveldo objekto teritorijoje, jo apsaugos zonoje, kultūros paveldo vietovėje.

Projekto dalis: pasirengimo statybai ir statybos darbų organizavimo.

Direktorius

Valdemaras Gauronskis

22171

Išduotas 2018 m. lapkričio 13 d.

Pirmą kartą išduotas 2014 m. balandžio 29 d.

Kvalifikacijos atestatų registras skelbiamas www.spsc.lt